

# OBČINA HORJUL

Slovenska cesta 7  
1354 Horjul  
☎ (01) 759 11 20 📠 (01) 759 11 30



## OBČINSKI NAČRT ZAŠČITE IN REŠEVANJA OB POTRESU

**Verzija 1.0.**

	Organ	Podpis	Datum
Izdelal	Občina Horjul Mojca Jazbar		
Odobril	župan občine Horjul Janko Jazbec		
Sprejel	Poveljnik CZ Lado Prebil		
Skrbnik	Občina Horjul Mojca Jazbar		

## **KAZALO**

<b>1</b>	<b>ZNAČILNOSTI NESREČE</b>	<b>5</b>
1.1	Uvod	5
1.2	Potresna ogroženost občine Horjul	5
1.2.1	Demografske in geografske značilnosti	5
1.2.2	Zgradbe in infrastruktura	6
1.2.3	Značilnosti potresa in stopnja ogoženosti	6
1.3	Učinki potresa na ljudi, zgradbe in okolje	7
1.4	Verjetnost nastanka verižne nesreče	8
1.5	Sklepne ugotovitve	8
<b>2</b>	<b>OBSEG NAČRTOVANJA</b>	<b>10</b>
2.1	Temeljne ravni načrtovanja	10
2.2	Načela zaščite, reševanja in pomoči	10
<b>3</b>	<b>KONCEPT ZAŠČITE, REŠEVANJA IN POMOČI OB POTRESU</b>	<b>12</b>
3.1	Temeljne podmene načrta	12
3.2	Zamisel izvedbe zaščite in reševanja	13
3.2.1	Koncept odziva pri potresu	13
3.3	Uporaba načrta	15
<b>4</b>	<b>POTREBNE SILE, SREDSTVA IN RAZPOLOŽLJIVI VIRI ZA IZVAJANJE NAČRTA</b>	<b>16</b>
4.1	Pregled organov in organizacij, ki sodelujejo pri izvedbi nalog iz občinske pristojnosti	16
4.1.1	Občinski organi	16
4.1.2	Sile za ZRP	16
4.2	Materialno-tehnična sredstva za izvajanje načrta	17
4.3	Predvidena finančna sredstva	18
<b>5</b>	<b>OPAZOVANJE, OBVEŠČANJE IN ALARMIRANJE</b>	<b>19</b>
5.1	Opazovanje in obveščanje	19

<b>5.2</b>	<b>Izvajanje obveščanja pristojnih organov</b>	<b>21</b>
<b>5.3</b>	<b>Alarmiranje, obveščanja in informiranje javnosti</b>	<b>22</b>
5.3.1	Alarmiranje prizadetega prebivalstva	22
5.3.2	Obveščanje prebivalstva o stanju na prizadetem območju	22
5.3.3	Obveščanje širše javnosti	22
<b>6</b>	<b>AKTIVIRANJE SIL IN SREDSTEV</b>	<b>23</b>
<b>6.1</b>	<b>Aktiviranje organov vodenja in strokovnih služb</b>	<b>23</b>
<b>6.2</b>	<b>Aktiviranje sil in sredstev za ZRP</b>	<b>24</b>
<b>6.3</b>	<b>Zagotavljanje pomoči v materialnih in finančnih sredstvih</b>	<b>26</b>
<b>7</b>	<b>UPRAVLJANJE IN VODENJE</b>	<b>28</b>
<b>7.1</b>	<b>Organi ter njihove naloge in pristojnosti</b>	<b>28</b>
7.1.1	Občinski organi	28
7.1.1.1	Župan občine Horjul	28
7.1.1.2	Sodelovec za ZIR	28
7.1.2	Sile za ZRP	29
7.1.2.1	Poveljnik CZ občine Horju	29
7.1.2.2	Štab CZ občine Horjul	29
7.1.2.3	Glavne naloge javnih služb, ki sodelujejo v primeru nesreče	30
7.1.2.4	Dolžnostne enote CZ, prostovoljne in poklicne ZR enote	31
7.1.3	Humanitarne in druge prostovoljne organizacije	31
7.1.3.1	Krajevna organizacija Rdeči križ	31
<b>7.2</b>	<b>Operativno vodenje</b>	<b>31</b>
<b>7.3</b>	<b>Organizacija zvez</b>	<b>32</b>
<b>8</b>	<b>UKREPI IN NALOGE ZAŠČITE, REŠEVANJA IN POMOČI</b>	<b>34</b>
<b>8.1</b>	<b>Ukrepi ZRP</b>	<b>34</b>
8.1.1	Gradbeni in drugi tehnični ukrepi po potresu	34
8.1.2	Evakuacija	37
8.1.3	Sprejem in oskrba ogroženih prebivalcev	38
8.1.4	Radiološka, kemijska in biološka zaščita	40
8.1.5	Zaščita kulturne dediščine	40
<b>8.2</b>	<b>Naloge ZR</b>	<b>42</b>
8.2.1	Nujna medicinska pomoč	42
8.2.1.1	Identifikacija mrtvih	44
8.2.1.2	Psihološka pomoč	44
8.2.2	Prva veterinarska pomoč	45
8.2.3	Reševanje iz ruševin	47

8.2.4	Gašenje in reševanje ob požaru _____	48
8.2.5	Zagotavljanje osnovnih pogojev za življenje _____	49
<b>9</b>	<b>OSEBNA IN VZAJEMNA ZAŠČITA _____</b>	<b>50</b>
<b>9.1</b>	<b>Osebna in vzajemna zaščita _____</b>	<b>50</b>
<b>10</b>	<b>OCENJEVANJE ŠKODE _____</b>	<b>52</b>
<b>11</b>	<b>RAZLAGA POJMOV IN OKRAJŠAV _____</b>	<b>53</b>
<b>11.1</b>	<b>Razlaga pojmov _____</b>	<b>53</b>
<b>11.2</b>	<b>Razlaga okrajšav _____</b>	<b>55</b>
<b>12</b>	<b>PRILOGE IN DODATKI _____</b>	<b>56</b>
<b>12.1</b>	<b>Seznami prilog _____</b>	<b>56</b>
<b>12.2</b>	<b>Seznam dodatkov _____</b>	<b>57</b>

# **1 ZNAČILNOSTI NESREČE**

## **1.1 Uvod**

Načrt zaščite in reševanja ob potresu, je izdelan na podlagi Zakona o varstvu pred naravnimi in drugimi nesrečami (Ur. list RS št. 51/06, UPB1), Uredbo o vsebini in izdelavi načrtov zaščite in reševanja (Ur. l. RS št. 3/02, 17/02, 17/06, 76/2008) in ocene ogroženosti občine Horjul ob naravnih in drugih nesrečah. Načrt je usklajen z Načrtom zaščite in reševanja ob potresu na območju ljubljanske regije, državnim načrtom zaščite in reševanja ob potresu, splošno zakonodajo in izvedbenimi predpisi.

## **1.2 Potresna ogroženost občine Horjul**

### **1.2.1 Demografske in geografske značilnosti**

Površina občine znaša 32,6 km<sup>2</sup> in spada med manjše slovenske občine. Njena lega pa je zahodna glede na mestno občino Ljubljana. Mejne občine so naslednje: Vrhnika, Dobrova - Polhov Gradec.

V občini je devet naselij: Horjul, Koreno, Samotorica, Zaklanec, Lesno brdo – del, Podolnica, Vrzdenc, Ljubogojna, Žažar.

Na skupni površini 32,6 km<sup>2</sup> živi 2712 prebivalcev po popisu iz leta 2006, kar znaša povprečno 80,43 prebivalca na km<sup>2</sup>. Na področju občine je 805 gospodinjstev s povprečno 3,4 člani. Število prebivalcev se v občini veča. Velik delež aktivnega prebivalstva in otrok je zdoma v času od 6. do 16.ure. Vir: Statistični urad RS (Popis 2002).

Večji del območja tvorijo karbonatne kamenine (apnenec in dolomiti), ki so s tektonskimi prelomi in naravnimi ploščami razlomljene v posamezne bloke. Južni del območja sestavljajo permokarbonatne kamenine, ki so tektonsko močno pretrte in poškodovane. Med trdnimi karbonatnimi kameninami nastopajo lokalno lahko še spodnje triasne in permske klastične kamenine (peščenjaki in laporji). Na skrajnem JV delu najdemo barjanske sedimente, medtem ko dolino zapolnjujejo večinoma peščeno prodne zemljine. Močna tektonska prelomnica nastopa med kraškim terenom in Ljubljanskim barjem. Za plazenje so ogrožena območja permokarbonskih, spodnje triasnih in permskih skladov. Nevarnost velikih posedkov nastopa na Ljubljanskem barju. Največja seizmološka ogroženost zaradi vrste tal je na Ljubljanskem barju, sledijo sedimenti, ki zapolnjujejo dolino, nato permkarbonski skladi, najbolj ugodne pa so karbonatne kamenine.

Podnebje je, tako kot v celotni osrednji Sloveniji, celinsko z blagimi mediteranskimi vplivi.

Povprečna letna temperatura je okrog 10°C. Temperaturna amplituda znaša 21. Padavine so enakomerno razporejene preko celega leta, največ jih je v jesenskih in poletnih mesecih. Skupaj pade letno okrog 1697 mm/kv. Močni vetrovi so redki.

### **1.2.2 Zgradbe in infrastruktura**

Stanovanjski objekti so predvsem individualne nizko pritlične ali enonadstropne hiše. Do večine objektov je možen dostop tudi z večjimi vozili.

#### *❖ Kakovost zgradb*

- število stavb zgrajeni pred letom 1946:	210
- število stavb zgrajenih od leta 1946 do 1970:	193
- število zgradb zgrajenih po letu 1971:	325

#### *❖ Komunalne naprave - kanalizacija (čistilne naprave)*

Kanalizacija je na tem področju urejena na zelo različne načine. Strnjeno naselje (Horjul) ima urejen sistem odplak do čistilne naprave, ki jo upravlja javno podjetje Vodovod Kanalizacija Ljubljana. Ostali uporabniki imajo urejene po večini lastne greznice na enega ali več prekatov odprtega ali zaprtega tipa. Kanalizacijsko omrežje se še sproti dograjuje predvsem v okolici strnjenih naselij. Kvaliteta gradnje je podvržena projektom in uspešnim tehničnim pregledom.

#### *❖ Vodovodno omrežje*

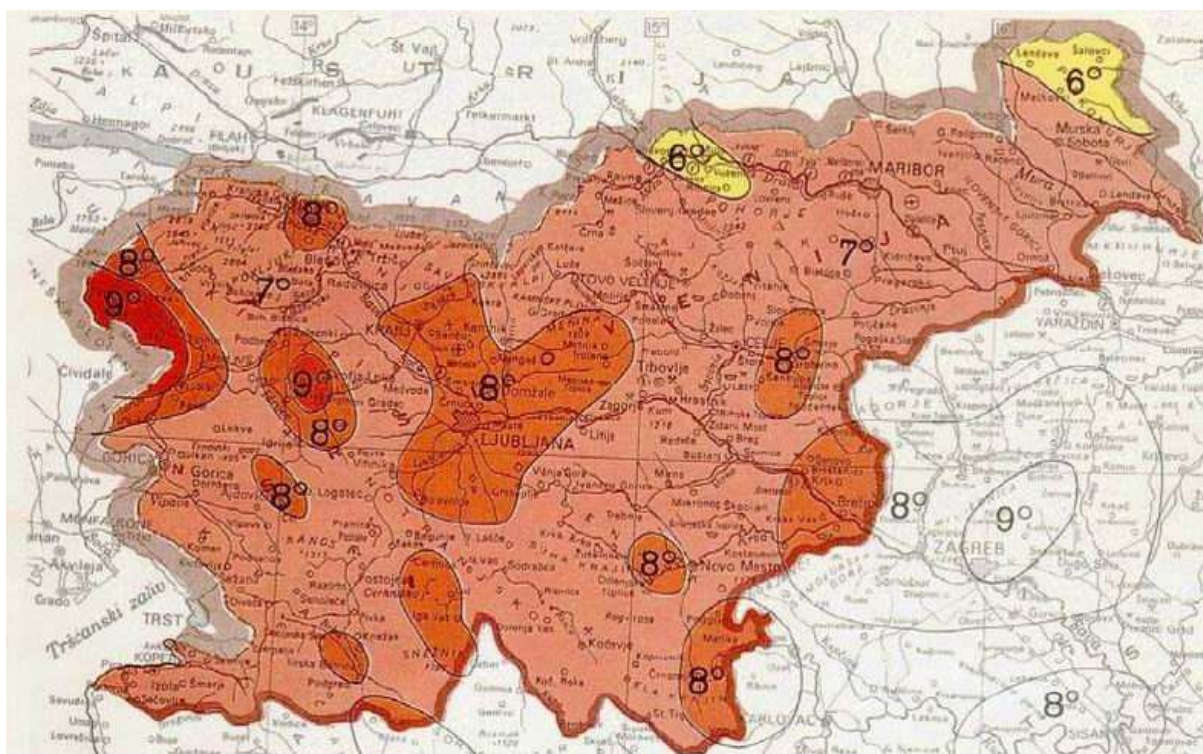
Oskrba z vodo v občini je urejena z lokalnimi vodovodi v posameznih naseljih, ki jih upravljajo posamezni vaški odbori. Posamezne hiše (cca 5%) imajo lastne vodne vire in tudi kapnice. Vodovodna napeljava je izbedena z alkatem cevmi v dolžnini 70% dolžin, ostalih 30% cevi je salonitnih ali kovinskih. Ocenjujemo, da je oskrba z vodo rešena v zadovoljivi meri z nekaterimi izjemami, kot je navedeno zgoraj. Več težav se pojavlja v času suše, ko je treba vodo dovažati v višje ležeče predele. Zajetja so locirana so v glavnem na področjih, kjer ni predvidena možnost izliva nevarnih snovi zaradi prometnih nesreč, če upoštevamo normalne ustaljene dovoze teh snovi po znanih poteh. Kvaliteta vode se periodično pregleduje glede na kemično in biološko onesnaženost preko pooblaščenega podjetja.

### **1.2.3 Značilnosti potresa in stopnja ogoženosti**

Potres je naravna nesreča, ki jo opredelimo kot seizmično valovanje tal. Nastane ob nenadni sprostitvi nakopičenih tektonskih napetosti v Zemljini skorji ali zgornjem delu zemeljskega plašča. Potresa ni mogoče napovedati, ni

mogoče vnaprej oceniti njegovega obsega, moči in škode, ki jo bo povzročil, predvidimo lahko le območja, kjer se lahko pojavi.

Ozemlje občine se nahaja na potresnem območju VIII. stopnje po MSK po seizmološki karti Slovenije za povratno periodo 500 let (Ribarič, 1987). Za celotno občino je potrebno pripraviti načrt zaščite in reševanja za potres VIII. stopnje MSK, kar predstavlja rušilni potres. V primeru potresa lahko pričakujemo katastrofalne posledice.



Slika 1: Seizmološka karta RS s 500-letno povratno dobo potresov v stopnjah MSK (Ribarič, 1987)

### 1.3 Učinki potresa na ljudi, zgradbe in okolje

Potres neposredno ne vpliva na ljudi. Poškodbe in smrtne žrtve so posledica porušitve zgradb, požarov, eksplozij, nenadzorovanega uhajanja nevarnih snovi v okolje, visokih voda in drugih sprememb v okolju, ki jih povzroči potres. Potresi porušijo ali zelo poškodujejo predvsem starejše zgradbe, čeprav lahko utrpijo hude poškodbe tudi zgradbe, ki so stare le nekaj deset let in so bile zgrajene v skladu s predpisi o potresno varni gradnji. Najbolj pa so ogrožene stavbe, zgrajene pred letom 1970. V občini Horjul je takih zgradb cca 40%. V primeru rušilnega potresa bi bil določen del stavb v občini porušen, ocenjuje se, da bi bilo zasutih 77 prebivalcev, od tega 23 plitvo, 23 srednje in 23 globoko zasutih. Ranjenih bi bilo 39, mrtvih pa 3 prebivalci. Ocenjuje se tudi, da bi bila povprečna količina ruševin  $3\text{m}^3$  na zasutega

prebivalca. Ocene niso zanesljive, omogočajo pa lažjo predstavo posledic potresa.

Od javnih zgradb so starejšega nastanka predvsem zgradba občine, šola. Vrtec je novejše izgradnje, vendar kljub temu, niso povsem varne v primeru močnejšega potresa.

Posledice so odvisne tudi od ure potresa. Za občino Horjul so značilne dnevne migracije prebivalstva. Velik delež zaposlenih, dijakov in študentov se dnevno vozi v Mestno občino Ljubljana. V stanovanjih je največ ljudi ponoči. Dopoldne so šoloobvezni otroci v šoli in predšolski otroci v vrtcu.

## **1.4 Verjetnost nastanka verižne nesreče**

Ob rušilnem potresu pričakujemo zaradi rušenja objektov večje število ranjenih in tudi smrtne žrtve. Število smrtnih žrtev ob potresu pa narašča tudi zaradi različnih verižnih nesreč, kot so:

- požari (požari v urbanem okolju, požari v naravnem okolju),
- eksplozije (bencinski servis Lončar),
- nenadzorovano uhajanje nevarnih snovi v okolje (bencinski servis Lončar),
- poplave (na poplavnem območju Vrzdence, Horjula, Zaklanca in Podolnice),
- plazovi in podori,
- epidemija in epizootija (v kmetijskih objektih na območju občine Horjul)
- poškodbe infrastrukture (OŠ Horjul, Vrtec Horjul, Dom starejših občanov Horjul).

## **1.5 Sklepne ugotovitve**

Občina Horjul se nahaja na potresnem območju VIII. stopnje po MSK. Površje občine kar dobro polovico pokriva gozd. Manj nagnjena tla v sončnih legah, pokrita z rodovitno prstjo so izkoriščena za kmetijske namene, v prvi vrsti za njive, pa tudi za travnike in sadovnjake. Tu živi tudi tri četrtine vseh prebivalcev. Ozemlje občine občasno stresejo manjši potresni sunki brez hujših posledic, občino pa lahko prizadene tudi rušilni potres.

V občini je kar nekaj zgradb izpred leta 1970, ki veljajo za potresno bolj ogrožene. Starejše gradnje je tudi nekaj javnih zgradb. V občini prevladuje individualna, pritlična in enonadstropna gradnja, zato bi bilo ruševin manj kot v mestih. V občini ni industrijskih obratov, ki bi uporabljali večje količine nevarnih snovi. Ob potresu so možne poškodbe komunalne infrastrukture, predvsem električne in komunalne napeljave. Za občino so značilne močne dnevne migracije, ko so otroci v vrtcih in šolah, dijaki, študentje in zaposleni pa pretežno v Ljubljani.

Potres je torej naravna nesreča, ki lahko povzroči v Občini Horjul katastrofalne posledice.



Obvladovanje poplavne nevarnosti obsega različne občinske in državne ukrepe za preprečevanje in zmanjšanje posledic, med katerimi so najpomembnejši:

- krepitev pripravljenosti za ZRP (dopolnjevati načrte zaščite in reševanja pred potresom, organiziranje, usposabljanje in opremljanje sil za zaščito, reševanje in pomoč) v občini Horjul.
- Potresna odporna gradnja z predpisanimi zahtevami za novogradnjo in rekonstrukcijo objektov na območju občine Horjul.
- Izdelava tipskih objektov, prilagojenih potresni ogroženosti na območju občine Horjul
- spremljanje in proučevanje potresne nevarnosti – državni potresni opazovalni sistem

## **2 OBSEG NAČRTOVANJA**

### **2.1 Temeljne ravni načrtovanja**

Načrt zaščite in reševanja ob potresu izdela občina Horjul za potres od V. stopnje dalje.

S tem načrtom se urejajo ukrepi in dejavnosti za ZRP ter zagotavljanje osnovnih pogojev za življenje, ki so v občinski pristojnosti.

Temeljni načrt je državni načrt, ki se podrobneje razčleni na ravni regij. S temeljnim načrtom se uskladijo načrti vseh nosilcev načrtovanja, tudi načrt občine Horjul.

Izvedbo zaščitnih ukrepov oziroma nalog zaščite, reševanja in pomoči načrtujeta Osnovna šola Horjul, Vrtec Horjul, Dom starejših občanov.

**D-25 Načrt dejavnosti OŠ Horjul**

**D-26 Načrt dejavnosti Vrtec Horjul**

**D-27 Načrt dejavnosti Dom starejših občanov**

### **2.2 Načela zaščite, reševanja in pomoči**

Zaščita, reševanje in pomoč ob potresu se organizirajo v skladu s temi načeli:

- Vsakdo ima pravico do zaščite, reševanja in pomoči, če je zaradi nesreče ogroženo njegovo življenje, zdravje ali premoženje.
- Ob nesreči imata zaščita in reševanje človeških življenj prednost pred vsemi drugimi zaščitnimi in reševalnimi dejavnostmi.
- Ob nesreči je vsakdo dolžan pomagati po svojih močeh in sposobnostih.
- Država in občine pri zagotavljanju varstva pred naravnimi in drugimi nesrečami v skladu s svojimi pristojnostmi prednostno organizirajo izvajanje preventivnih ukrepov. Pri vseh oblikah načrtovanega varstva pred naravnimi in drugimi nesrečami morajo imeti prednost preventivni ukrepi.
- Občina uporabi za ZRP ob naravni ali drugi nesreči najprej svoje sile in sredstva. Kadar zaradi velikega obsega nesreče oziroma ogroženosti sile in sredstva občine niso zadostni ali niso zagotovljene med sosednjimi občinami, država zagotavlja uporabo sil in sredstev s širšega območja.
- Vse dejavnosti za ZRP so človekoljubne narave.

- Da bi preprečili ali vsaj ublažili posledice naravnih in drugih nesreč, je treba ukrepati hitro in učinkovito. Zato morajo biti sile za ZRP organizirane, opremljene in usposobljene tako, da se na nesrečo lahko odzovejo v najkrajšem možnem času.
- Podatki o nevarnostih ter o dejavnostih državnih organov, občin in drugih izvajalcev nalog varstva pred naravnimi in drugimi nesrečami so javni. Država in občina morata zagotoviti, da je prebivalstvo na območju, ki bi ga lahko prizadela naravna ali druga nesreča, obveščeno o nevarnostih.

## **3 KONCEPT ZAŠČITE, REŠEVANJA IN POMOČI OB POTRESU**

### **3.1 Temeljne podmene načrta**

1. Načrt občine Horjul je izdelan za potres od V. stopnje po EMS dalje, torej za močnejši in rušilni potres. V občini se pričakuje potres do VIII. stopnje po EMS potresni lestvici.
2. Varstvo pred potresom zagotavljajo v okviru svojih pravic in dolžnosti oziroma pristojnosti prebivalci kot posamezniki, prebivalci prostovoljno organizirani v raznih društvih (PGD Horjul, PGD Zaklanec, PGD Podolnica, PGD Vrzenec, PGD Žažar, GZ Horjul, PD Horjul) in drugih nevladnih organizacijah (Krajevna organizacija Rdečega križa Horjul), ki se ukvarjajo z zaščito in reševanjem, javne reševalne službe, podjetja, zavodi in druge organizacije (ZD Horjul, Marolt Janez s.p., Franc Kogovšek s.p. ) katerih dejavnost je pomembna za zaščito in reševanje ter občine in državni organi.
3. Varnost pred potresom ni odvisna samo od potresne ranljivosti zgradb ampak tudi od namembnosti zgradb. V nekaterih zgradbah kot so Vrtec Horjul, Osnovna šola Horjul, Dom starejših občanov veliko časa na majhnem prostoru preživi večje število ljudi, zato tudi te zgradbe štejemo za ranljive in ogrožene. V občini mora Štab CZ občine in GZ Horjul redno izvajati vaje odzivanja ob potresih. Posledice potresa in ukrepanje je odvisno od časa, v katerem je nastopil potres (ponoči/dopoldne/popoldne).
4. Življenja ljudi so po potresu ogrožena zaradi poškodb objektov in naprav podjetjih namenjenih proizvodnji, predelavi, uporabi, prevozu, pretovarjanju, skladiščenju in odstranjevanju nevarnih snovi. Nevarnost za občane pomenijo tudi poškodbe na komunalni infrastrukturi (porušitve mostov in druge prometne infrastrukture, poškodbe na električnih, plinskih in drugih napeljavah itd.) ter druga podjetja ( Bencinski servis Lončar – Horjul) ki s svojo dejavnostjo pomenijo nevarnost za občane, morajo pri izdelavi načrtov zaščite in reševanja le te upoštevati.
5. Prebivalci občine morajo biti o nevarnosti potresa in o posledicah pravočasno in objektivno obveščeni. Občane je potrebno obveščati tudi o ukrepih za odpravo posledic potresa. Obveščanje občanov se izvaja na krajevno običajen način preko mesečnika Naš časopis, z mobilnim megafonom.
6. Če lokalni viri na prizadetem območju ne zadoščajo za učinkovito zaščito, reševanje in pomoč, se zaprosi za pomoč sosednje občine

(Vrhnika, Dobrova – Polhov gradec), ljubljansko regijo oziroma državo. Z občino Vrhnika in Borovnica je podpisan sporazum o medsebojni pomoči v primeru nesreč.

7. Zagotavljanje osnovnih pogojev za življenje ob potresu obsega nujno zdravstveno oskrbo ljudi in živali, nastanitev in oskrbo s pitno vodo, hrano, zdravili in drugimi osnovnimi življenjskimi potrebščinami, oskrbo z električno energijo, zagotavljanje nujnih prometnih povezav in nujne komunalne infrastrukture.

## **D-28 Prošnja za pomoč**

### **3.2 Zamisel izvedbe zaščite in reševanja**

#### **3.2.1 Koncept odziva pri potresu**

Koncept odziva ob potresu temelji na posledicah, ki jih povzroči potres na ljudeh, naravi in na objektih.

Klasifikacijo potresa (po potresnih lestvicah) in epicenter potresa določi Agencija RS za okolje, Urad za seizmologijo.

- ŠIBAK POTRES:

*ljudej zaznajo potres, ne povzroči poškodb na objektih (do IV. stopnje EMS).*

Urad za seizmologijo dokumentira potres in obvesti javnost o vsakem potresu, ki ga s svojimi čutili lahko zaznajo prebivalci na območju RS. Ob šibkih potresih se načrt praviloma ne aktivira.

- MOČNEJŠI POTRES:

*poškodbe pri ljudeh in na objektih (od V. – VII. stopnje EMS).*

Aktivira se občinski načrt. Občinski načrt se aktivira na podlagi odločitve poveljnika CZ občine Horjul oziroma njegovega namestnika. Izvaja se obveščanje pristojnih organov in javnosti, aktiviranje sil za ZRP, določitev zaščitnih ukrepov in nalog, ocenjevanje poškodovanosti objektov in spremljanje dogodkov.

- RUŠILNI POTRES:

*poškodbe in možne smrtne žrtve pri ljudeh, povzroči rušenje objektov (VIII. in IX. stopnja EMS).*

Aktivirajo se vsi načrti. Občinski načrt se aktivira na podlagi odločitve poveljnika CZ občine Horjul oziroma njegovega namestnika, ki v sodelovanju z regijskim oziroma poveljnikom CZ RS določi potrebne zaščitne ukrepe in

naloge. Izvaja se obveščanje pristojnih organov in javnosti, aktiviranje sil za ZRP. Aktivira se državni načrt.



Shema 1: *Koncept odziva pri potresu*

### **3.3 Uporaba načrta**

Občinski načrt se aktivira, ko pride do močnejšega ali rušilnega potresa v občini Horjul oziroma, ko zaradi preobremenjenosti redne službe (reševalne, medicinske, policija ipd.) ne zmorejo opravljati vseh nalog. Odločitev o uporabi načrta sprejme poveljnik CZ občine Horjul oziroma njegov namestnik. Konec intervencije je takrat, ko se zagotovijo osnovni pogoji za življenje oz. normalne razmere, ko redne službe spet delujejo.

<b>D-19 Opomnik – pregled aktivnosti ob potresu</b>
---

## **4 POTREBNE SILE, SREDSTVA IN RAZPOLOŽLJIVI VIRI ZA IZVAJANJE NAČRTA**

### **4.1 Pregled organov in organizacij, ki sodelujejo pri izvedbi nalog iz občinske pristojnosti**

#### **4.1.1 Občinski organi**

- župan
- občinski svet in odbori

#### **4.1.2 Sile za ZRP**

##### **❖ Organi CZ:**

- poveljnik CZ Občine Horjul
- namestnik poveljnika CZ Občine Horjul
- štab CZ Občine Horjul

##### **❖ Enote in službe CZ:**

- enote za prvo pomoč
- služba za podporo
- komisija za ocenjevanje poškodovanosti in uporabnosti objektov
- komisija za ocenjevanje škode

##### **❖ Javne službe, organizacije in pogodbeno podjetja:**

- Policijska postaja Ljubljana – Vič
- javna služba socialnega varstva – Center za socialno delo Ljubljana – Vič, Ljubljana
- gospodarske javne službe (Vodovod – Kanalizacija, Ljubljana, Cestno podjetje Ljubljana, Ljubljana)
- Gasilska zveza Horjul
- podjetja, s katerimi so sklenjene pogodbe za tehnično reševanje (Janez Marolt s.p., Franc Kogovšek s.p.)
- Veterinarska postaja Ljubljana, Ljubljana
- Ambulanta splošne medicine, Horjul

##### **❖ Enote in službe društev in drugih nevladnih organizacij:**

- Prostovoljni gasilci združeni v Gasilsko zvezo Horjul
- Krajevna organizacija Rdečega križa Horjul



- Planinsko društvo Horjul
- Društva (TD Horjul, ŠD Horjul, ŠD Žažar, PD Horjul, druga)

**P-1 Pregled občinskih organov občine Horjul**  
**P-2 Pregled enot CZ občine Horjul in njihovih članov**  
**P-3 Pregled javnih služb v občini Horjul**  
**P-4 Pregled podjetij, s katerimi so sklenjene pogodbe za tehnično reševanje**  
**P-5 Pregled gasilskih društev v občini Horjul**  
**P-6 Pregled društev in nevladnih organizacij v občini Horjul, ki sodelujejo pri nalogah ZRP**  
**P-9 Seznam članov komisije za ocenjevanje poškodovanosti in uporabnosti objektov**  
**P-10 Seznam članov komisije za ocenjevanje škode**

## 4.2 Materialno-tehnična sredstva za izvajanje načrta

Materialno-tehnična sredstva se načrtujejo za:

- **zaščitno-reševalno opremo in orodje** (sredstva za osebno in skupinsko zaščito, sredstva za nastanitev prebivalcev, oprema, vozila ter tehnična in druga sredstva, ki jih potrebujejo strokovnjaki, reševalne enote, službe in reševalci)

Uporabljali bi sredstva, ki so v lasti Občine Horjul, Civilne zaščite Občine Horjul ter sredstva prostovoljnih gasilskih društev v skladu z medsebojno pogodbo o opravljanju gasilske službe. Po potrebi se uporabi tudi sredstva šole in vrtca, glede na medsebojen dogovor o sodelovanju. Prav tako bi sodelovali s podjetniki, ki bi uporabljali lastno opremo (sklenjene pogodbe o sodelovanju (P-4)). V primeru potrebe po dodatnih sredstvih, ki jih ne bi mogli pridobiti znotraj občine, bi za pomoč prosili najprej sosednje občine, nato regijo ali celo državo.

- **sredstva pomoči** (živila, pitna voda, zdravila in drugi predmeti oziroma sredstva, ki so namenjena brezplačni razdelitvi ogroženemu prebivalstvu).

Za ta sredstva se računa na pomoč humanitarnih organizacij, po potrebi bi sredstva dobavila trgovska podjetja, ki imajo na območju občine svoje trgovine. Prevoz vode bi zagotovila gasilska društva.

**P-7 Pregled zaščitnih sredstev, opreme in orodja**

### **4.3 Predvidena finančna sredstva**

Finančna sredstva se načrtujejo za dve vrsti stroškov:

- redni stroški (stroški usposabljanj, nakupa in vzdrževanja opreme, vaj, drugi redni stroški); ti stroški se krijejo iz proračuna občine Horjul,
- stroški v primeru nesreče - stroški operativnega delovanja (povračilo stroškov za aktivirane pripadnike CZ in pripadnikov drugih enot, zavarovanje) in materialni stroški (npr. stroški namestitve prebivalcev...); ti stroški se krijejo iz sredstev proračunske rezerve.

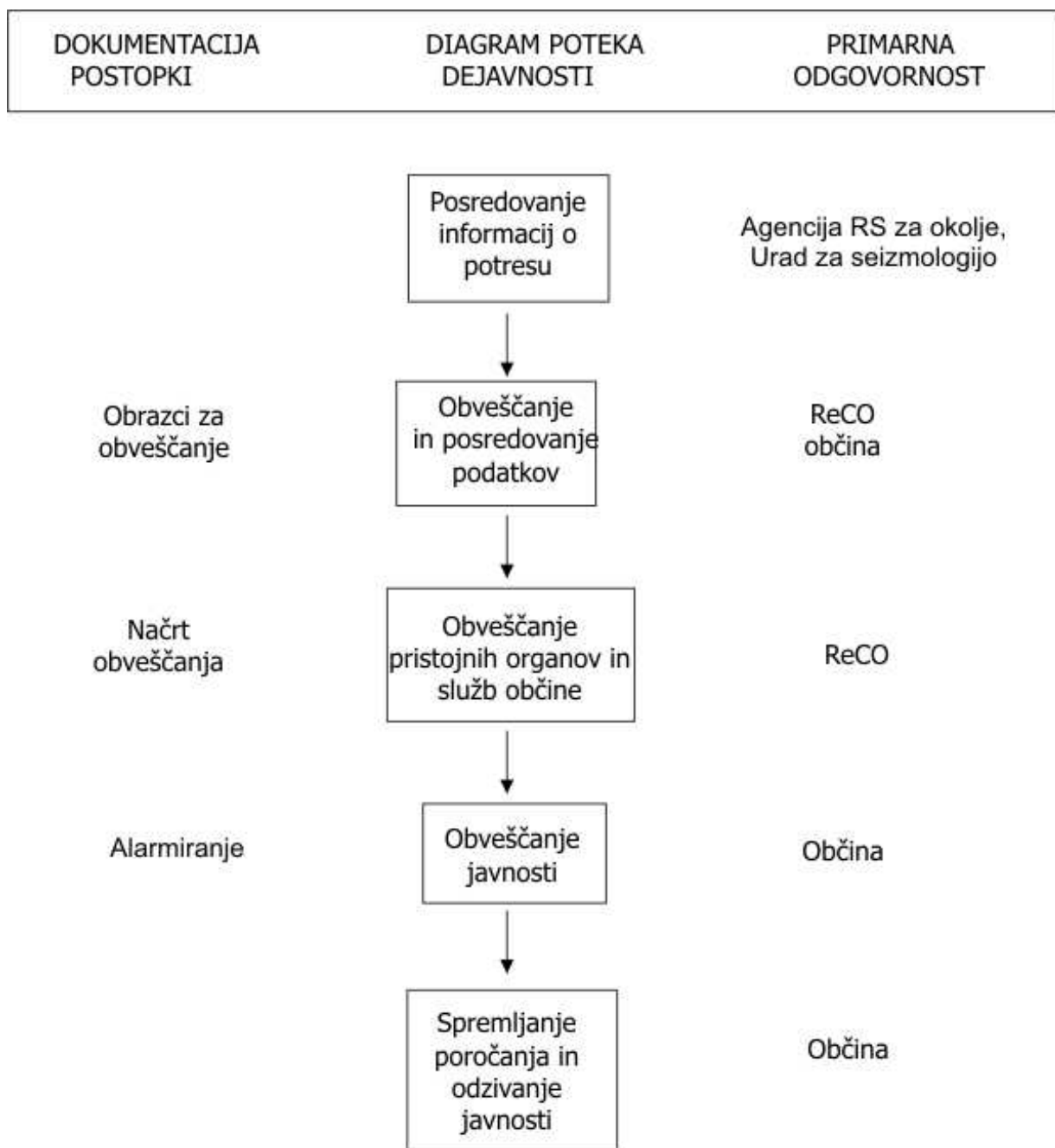
<b>D-1 Načrtovana finančna sredstva za izvajanje načrtov</b>
--

## **5 OPAZOVANJE, OBVEŠČANJE IN ALARMIRANJE**

### **5.1 Opazovanje in obveščanje**

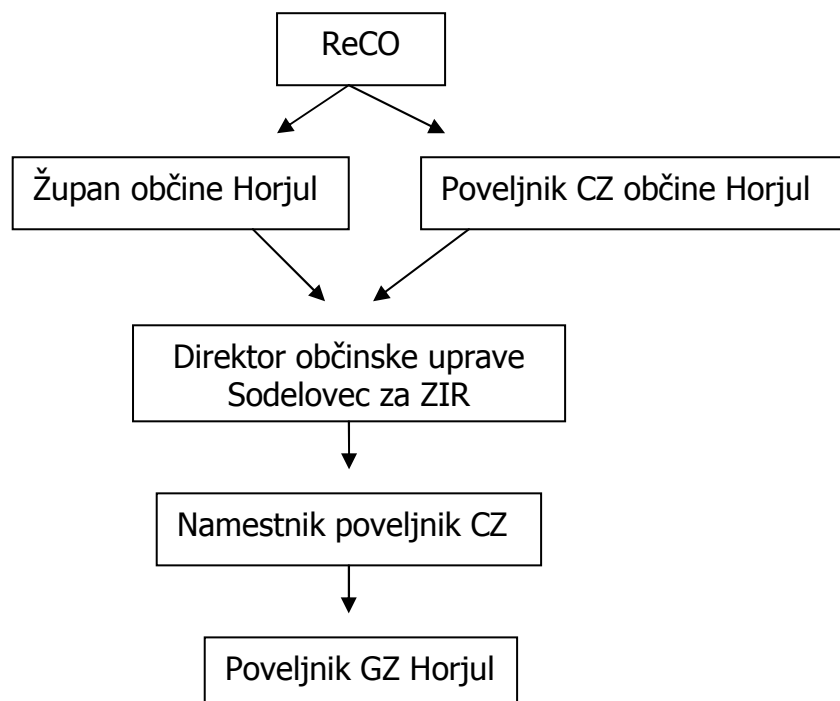
Opazovanje potresne aktivnosti na območju RS izvaja Agencija RS za okolje – Urad za seizmologijo s stalnim spremljanjem in proučevanjem potresne aktivnosti. Ob močnejšem ali rušilnem potresu vzpostavi Urad za seizmologijo lokalno mrežo prenosnih terenskih opazovalnic za spremljanje popotresnih sunkov.

Prve zanesljive podatke o potresu na območju RS je mogoče pripraviti v 15 minutah do 1 ure. Agencija RS za okolje – Urad za seizmologijo ob močnejšem potresu javnost tudi neposredno obvešča prek nacionalne televizije in radia.



Shema 2: *Potek aktivnosti ob potresu*

## 5.2 Izvajanje obveščanja pristojnih organov



Shema 3: Obveščanje pristojnih organov

ReCO o močnejšem ali rušilnem potresu takoj obvesti župana občine Horjul in poveljnika CZ Horjul. Slednja obvestita direktorja občinske uprave in sodelavca za ZIR, nadaljne pa obvestita namestnika poveljnika CZ in poveljnika GZ Horjul.

Poveljnik oziroma štab CZ zbira podatke o posledicah v občini prek poverjenikov CZ, aktiviranih enot CZ, prostovoljnih gasilskih društev in drugih virov ter jih posreduje ReCO.

Za komuniciranje z ReCO skrbi poveljnik CZ občine oziroma njegov namestnik.

Obveščanje poteka prek telefonskih zvez in pozivnikov, v primeru nedelovanja telefonskih zvez pa prek sistema radijskih zvez ZARE.

Informacijo o nesreči oziroma nevarnosti je dolžan sporočiti vsakdo, ki jo je opazil ali izvedel zanjo.

Podatke v primeru potresa (o posledicah) dobiva občinski štab tudi od poverjenikov CZ prek zvez ali kurirjev.

Prvo informacijo o stanju na prizadetem območju poveljnik CZ občine posreduje v najkrajšem možnem času ReCO Ljubljana.

**P-8 Seznam vodilnih oseb v občini, ki jih ReCO obvešča o izrednih dogodkih**

## **5.3 Alarmiranje, obveščanja in informiranje javnosti**

### **5.3.1 Alarmiranje prizadetega prebivalstva**

Za alarmiranje je pristojen poveljnik CZ občine Horjul oz. oseba, ki jo pooblasti poveljnik CZ.

V primeru potresa se izvaja alarmiranje samo, če prebivalcem preti določena nevarnost.

<b>D-2 Shema alarmiranja ob potresu</b>
---

### **5.3.2 Obveščanje prebivalstva o stanju na prizadetem območju**

Za obveščanje prebivalcev na prizadetem območju je zadolžena občina. Informacije posreduje preko lokalnih javnih medijev in na druge, krajevno običajne načine. Občina za dodatne informacije objavi posebno telefonsko številko.

Občinski organi in službe, ki vodijo in izvajajo naloge zaščite, reševanja in pomoči, morajo vzpostaviti s prizadetim prebivalstvom čim boljše sodelovanje in si pridobiti zaupanje ljudi (npr. sodelovanje poverjenika CZ s prizadetim prebivalstvom, obisk župana, poveljnika CZ ipd.).

<b>D-3 Navodila za ravnanje prebivalcem</b>
---

<b>D-4 Navodilo za organiziranje informacijskega centra</b>
---

### **5.3.3 Obveščanje širše javnosti**

Obveščanje širše javnosti je v pristojnosti državnih organov in služb in poteka preko javnih medijev (regionalni radio in televizija, nacionalni radio in televizija).

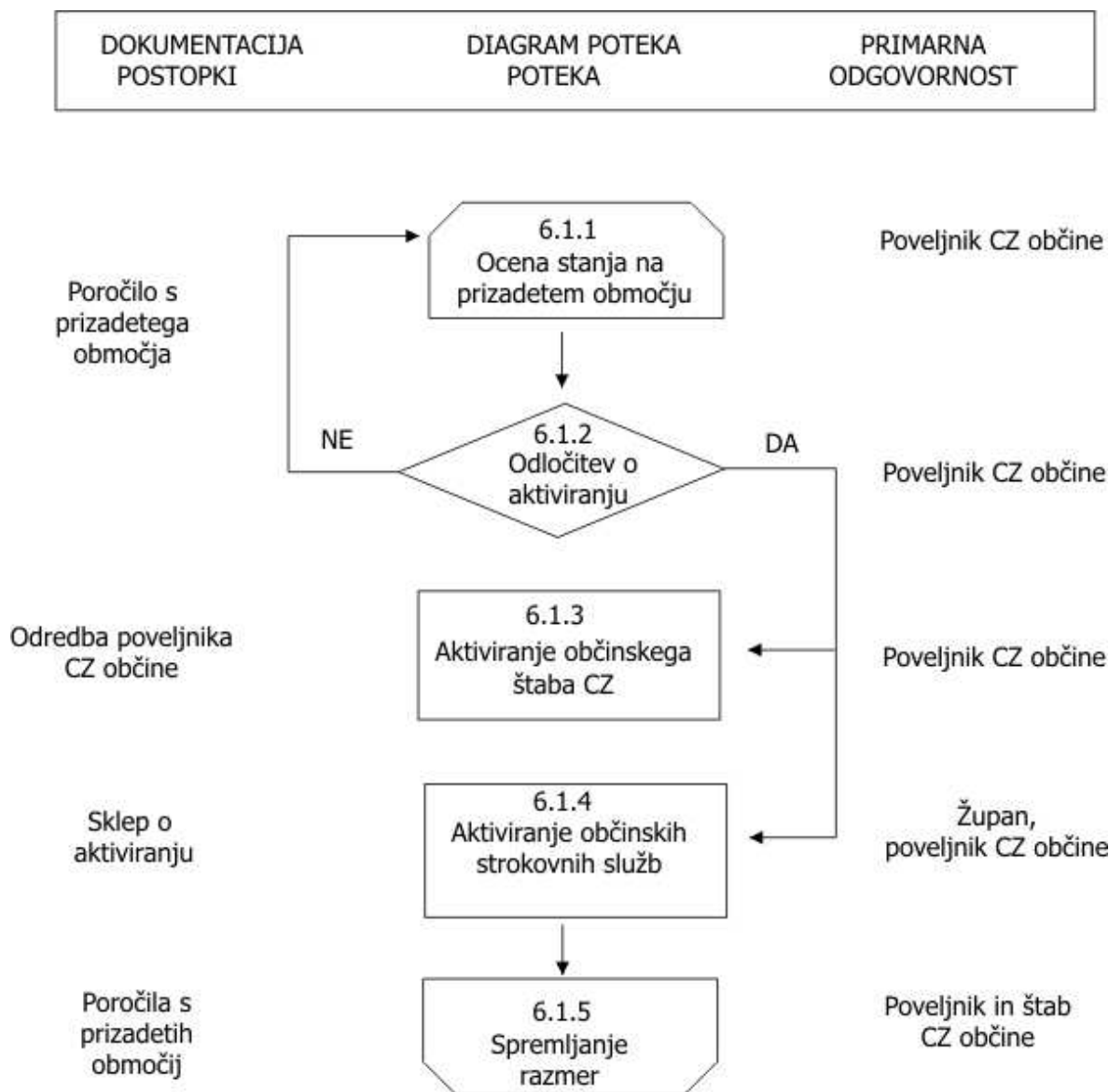
<b>D-5 Navodilo o obveščanju javnosti</b>
---

## **6 AKTIVIRANJE SIL IN SREDSTEV**

### **6.1 Aktiviranje organov vodenja in strokovnih služb**

Na podlagi ocene stanja na prizadetem območju (poverjeniki CZ, PGD), poveljnik CZ občine sprejme odločitev o aktiviranju občinskih organov, ki so pristojni za operativno – strokovno vodenje zaščite, reševanja in pomoči in o aktiviranju komisije za ocenjevanje poškodovanosti in uporabnosti objektov ter komisije za ocenjevanje škode.

Ob manjših dogodkih, kadar nastalo situacijo obvladajo posamezniki (lastniki ali uporabniki premoženja) oziroma organizacije, posredovanje sil za ZRP praviloma ni potrebno. Aktiviranje sil za ZRP tudi ni potrebno, ko zadostujejo redne intervencijske službe (medicinske, vzdrževalci infrastrukture) in gasilci. Poveljnik CZ občine se lahko odloči, da aktivira samo štab CZ, ki nudi podporo rednim intervencijskim službam. Aktivirajo se štab CZ občine in strokovne službe. Za izvedbo aktiviranja poveljnik praviloma zadolži strokovnega sodelavca občinske uprave.



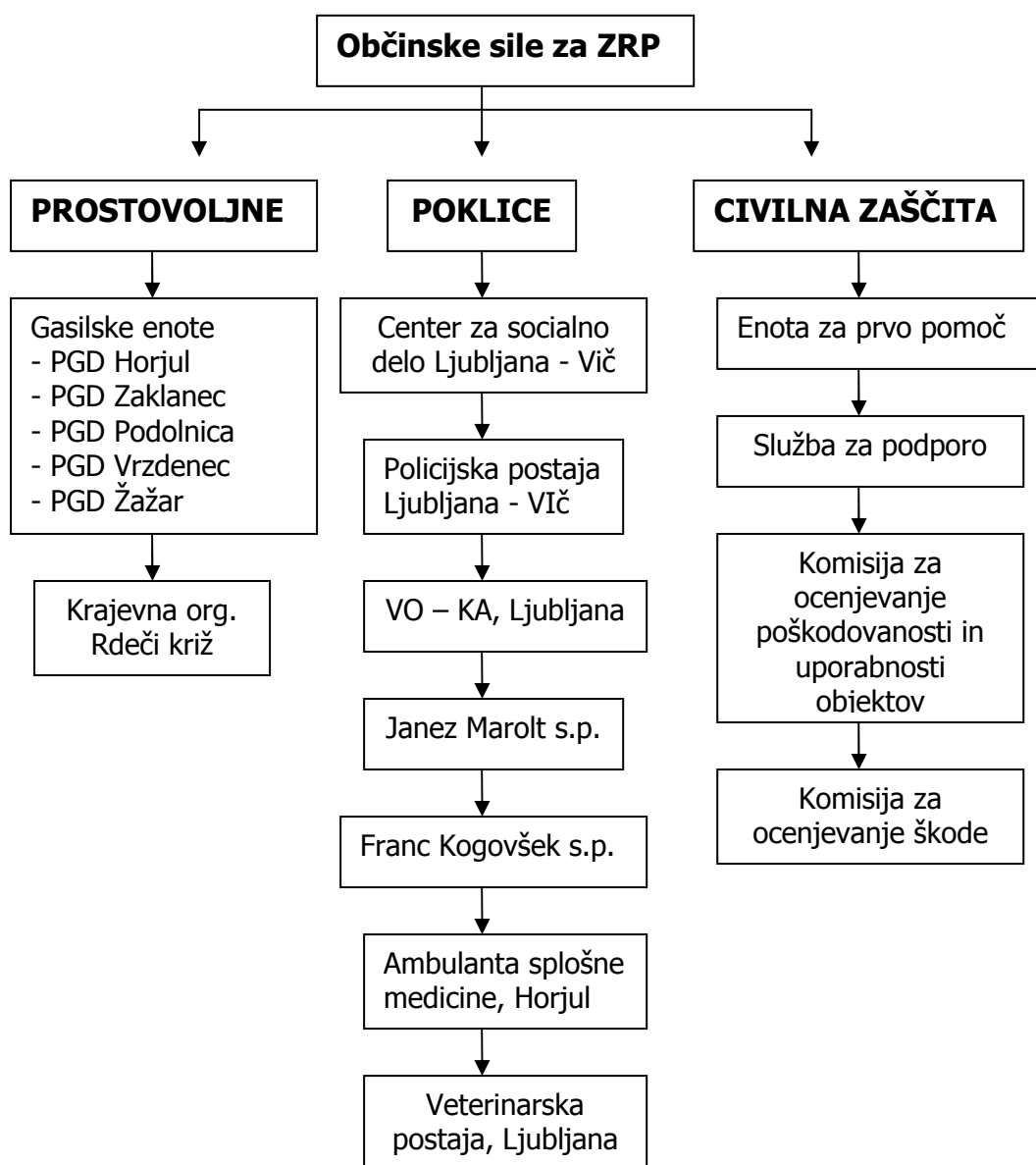
Shema 4: Aktiviranje organov vodenja in strokovnih služb

## 6.2 Aktiviranje sil in sredstev za ZRP

O pripravljenosti in aktiviranju občinskih enot CZ in drugih sil za ZRP odloča poveljnik CZ občine oziroma njegov namestnik.

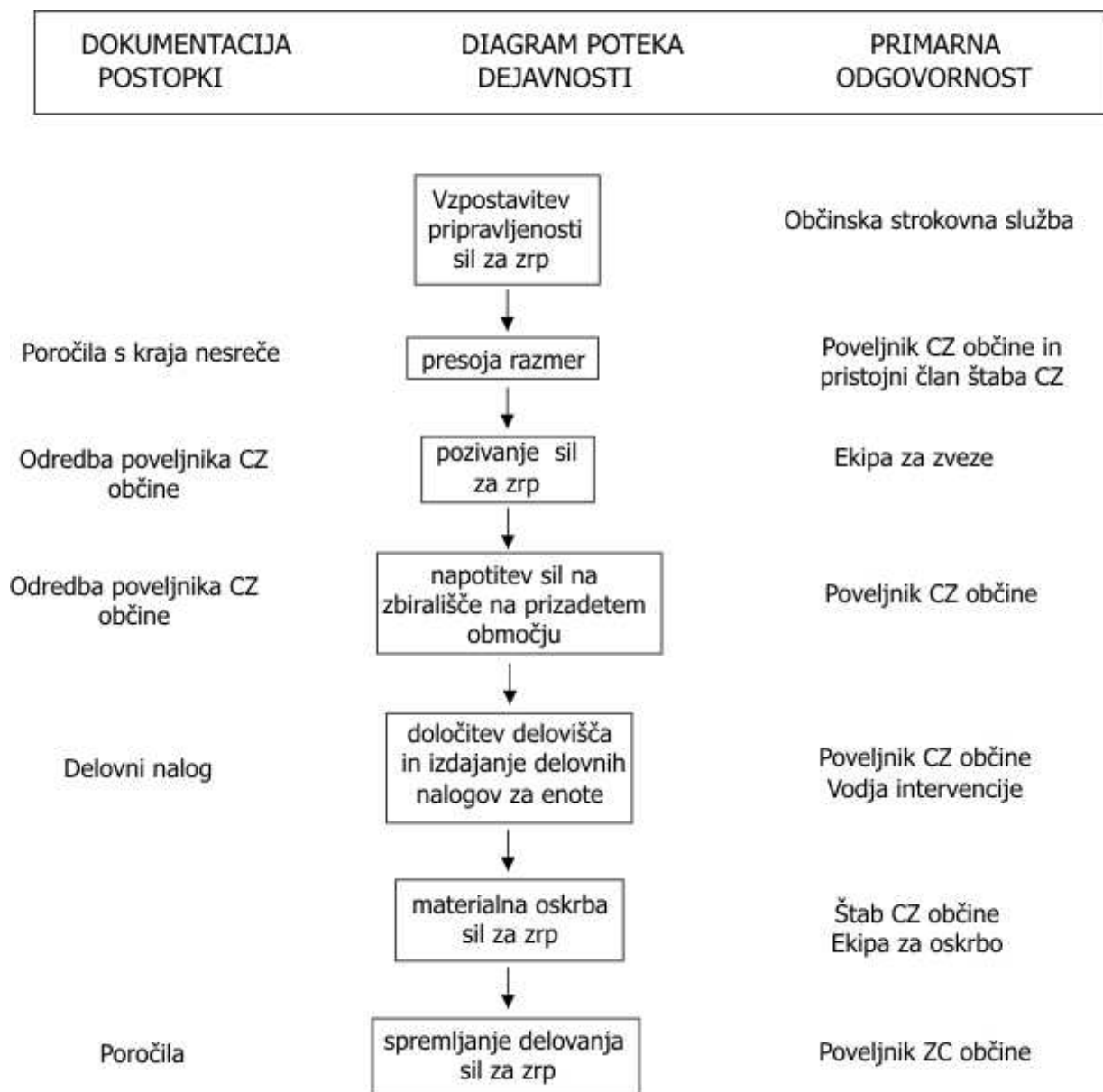
Pozivanje pripadnikov CZ in drugih sil za ZRP se izvaja z mobilizacijskimi pozivi ECZ-4 (izvaja Občina oz. strokovni sodelavec v občinski upravi). Občina izvaja tudi vse v zvezi z nadomestili plač in povračil stroškov, ki jih imajo pripadniki pri opravljanju dolžnosti CZ oziroma na področju zaščite in reševanja.





Shema 5: Pregled občinskih sil za zaščito, reševanje in pomoč

**P-11 Vzorec odredbe o aktiviranju sil za ZRP v občini**  
**D-6 Navodilo o aktiviranju sil ZRP v občini Horjul**  
**P-12 Pregled zbirališč ob aktiviranju občinskih enot in služb za ZRP**  
**D-7 Zemljevid občine Horjul**



Shema 6: Aktiviranje sil in sredstev za ZRP

### 6.3 Zagotavljanje pomoči v materialnih in finančnih sredstvih

V primeru nesreče bi se uporabljalo najprej sredstva, ki so v lasti Občine Horjul, Civilne zaščite Občine Horjul ter sredstva prostovoljnih gasilskih društev v skladu s sklenjeno pogodbo o opravljanju gasilske službe. Po potrebi se uporabijo tudi sredstva šole in vrtca v skladu z medsebojnim dogovorom. Prav tako bi sodelovali s podjetniki, ki bi uporabljali lastno opremo.

V primeru potrebe po dodatnih sredstvih, ki jih ne bi mogli pridobiti znotraj občine, bi za pomoč prosili najprej sosednje občine, nato regijo ali državo.

Potrebe in upravičenost zahtev po pomoči presoja skladno z obsegom nesreče vodja intervencije oziroma poveljnik CZ na predlog vodje intervencije.

Pomoč je lahko v obliki strokovnjakov, zaščitne in reševalne opreme ali v obliki materialne pomoči.

Če občina ne more obvladati posledic nesreče z lastnimi silami, pošlje prošnjo za pomoč štabu CZ za ljubljansko regijo. Poveljnik CZ za ljubljansko regijo presodi o prošnji in jo posreduje poveljniku CZ RS.

Materialna pomoč države pri odpravljanju posledic potresa obsega:

- posredovanje pri zagotavljanju specialne opreme, ki jo na območju prizadetih občin ni mogoče dobiti (gradbena mehanizacija, električni agregati, naprave za prečiščevanje vode ipd.),
- pomoč v zaščitni in reševalni opremi,
- pomoč v hrani, pitni vodi, zdravilih, obleki, obutvi ipd.,
- pomoč v sredstvih za začasno nastanitev in oskrbo ljudi, ki so ostali brez strehe
- pomoč v finančnih sredstvih, ki jih občine potrebujejo za financiranje ukrepov in nalog pri zagotavljanju osnovnih pogojev za življenje.

Prispelo pomoč prevzame občina v sodelovanju z štabom CZ občine in logističnem centrom.

Lokacija za sprejem pomoči je na sedežu občine Horjul, Slovenska cesta 7, kjer so na voljo tudi vse informacije o pomoči.

<b>D-21 Navodilo za sprejem državne materialne pomoči</b>
---

## **7 UPRAVLJANJE IN VODENJE**

### **7.1 Organi ter njihove naloge in pristojnosti**

#### **7.1.1 Občinski organi**

- župan,
- Občinska uprava – oddelek za splošne zadeve

##### *7.1.1.1 Župan občine Horjul*

Župan opravlja z zakonom predpisane naloge na področju zaščite in reševanja, predvsem pa:

- skrbi za izvajanje priprav za varstvo pred naravnimi in drugimi nesrečami in uresničevanje zaščitnih ukrepov ter za odpravljanje posledic naravnih in drugih nesreč,
- imenuje poveljnike in štabe civilne zaščite občine ter poverjenike za civilno zaščito,
- sprejme načrt zaščite in reševanja,
- vodi zaščito, reševanje in pomoč,
- določi organizacije, ki opravljajo javno službo oziroma naloge zaščite, reševanja in pomoči in organizacije, ki morajo izdelati načrte zaščite in reševanja,
- ugotavlja in razglša stopnjo požarne ogroženosti v naravnem okolju na območju občine,
- sprejema akte in ukrepe v vojnem stanju, če se občinski svet ne more sestati,
- v primeru naravne nesreče odloča o porabi rezervnih sredstev do 10.000 eur (o porabi pisno obvešča Občinski svet); o porabi višjih zneskov odloča Občinski svet,
- v primeru nastale nevarnosti odredi evakuacijo ogroženih in prizadetih prebivalcev,
- predlaga pristojnemu organu razporeditev državljanov na delovno dolžnost, dolžnost v civilni zaščiti ter materialno dolžnost.

##### *7.1.1.2 Sodelovec za ZIR*

- v občinski upravi sodelavec za ZIR opravlja upravne in strokovne naloge zaščite, reševanja in pomoči iz svoje pristojnosti,
- zagotavlja pogoje za delo poveljnika CZ občine in občinskega štaba,
- zagotavlja administrativno in drugo podporo pri delovanju občinskih sil za zaščito, reševanje in pomoč,

- pomaga pri vodenju zaščite, reševanja in pomoči ter pri odpravljanju posledic,
- zbira, obdeluje in posreduje podatke o nesrečah in drugih dogodkih, opravlja druge naloge iz svoje pristojnosti.

### **7.1.2 Sile za ZRP**

- poveljnik CZ občine,
- štab CZ občine
- dolžnostne enote CZ,
- prostovoljne ZR enote

#### *7.1.2.1 Poveljnik CZ občine Horju*

Vodenje sil za zaščito in reševanje na nivoju občine opravlja poveljnik Civilne zaščite Horjul, tako da:

- preverja intervencijsko pripravljenost sil in sredstev za zaščito in reševanje,
- vodi ali usmerja zaščito in reševanje ob naravnih in drugih nesrečah,
- skrbi za povezavo in usklajeno delovanje vseh sil za zaščito in reševanje,
- daje mnenje in predloge v zvezi s pripravami in delovanjem sil za zaščito in reševanje ter mnenja in predloge za odpravo škode, ki jo povzročijo naravne in druge nesreče,
- predlaga imenovanje štaba civilne zaščite,
- vodi podrejene enote, službe in druge sile, ki sodelujejo pri zaščiti in reševanju,
- uveljavlja zaščitne in druge nujne ukrepe ter nadzira njihovo izvajanje,
- odloča o uporabi sil in sredstev za zaščito in reševanje,
- usklajuje pomoč in dejavnosti za zaščito in reševanje pri odpravljanju posledic,
- pripravlja predloge odločitev organov civilne oblasti.

Poveljnik civilne zaščite lahko za vodenje posameznih intervencij za zaščito in reševanje določi vodjo intervencije.

Poveljnik civilne zaščite občine je za svoje delo odgovoren županu.

Reševalne akcije neposredno vodijo vodje enot oziroma služb civilne zaščite. Neposredno vodenje operativnih sestavov prostovoljnih organizacij in društev opravljajo pri reševalnih akcijah njihovi poveljniki oziroma vodje.

#### *7.1.2.2 Štab CZ občine Horjul*

Štab je organiziran za pomoč pri vodenju ter za opravljanje drugih operativno-strokovnih nalog zaščite, reševanja in pomoči. Štab pod vodstvom poveljnika

CZ organizira in izvaja reševalne intervencije iz občinske pristojnosti, zagotavlja logistično podporo intervencijskim silam za ZRP, opravlja administrativne in finančne zadeve.

Pri tem sodelujejo člani štaba, delavci občinske uprave ter drugi strokovnjaki, ki jih vključi v delo poveljnik. Poveljnik lahko za izvedbo posameznih nalog ustanovi ustrezne delovne skupine ali drugačasna delovna telesa.

Štab mora ob nesreči čim prej vzpostaviti pregled nad stanjem na prizadetem območju, oceniti predvideni razvoj situacije, zagotoviti takojšnje ukrepanje za zagotovitev nujne reševalne pomoči. V tem pogledu tesno sodeluje z vodjo intervencije.

Dolžan se je osredotočiti na izdelavo strategije ukrepanja za zagotovitev osnovnih pogojev za življenje, ki zajema določitev prednostnih nalog, človeške in materialne vire, operativne rešitve izvedbe zahtevnejših nalog ter nosilce koordinacije.

Štab zagotavlja potrebno logistično podporo reševalnim silam, ki obsega zagotavljanje zvez, opreme, materialov, transporta, informacijske podpore, prehrane, zdravstvenega in drugega varstva.

#### *7.1.2.3 Glavne naloge javnih služb, ki sodelujejo v primeru nesreče*

- Izvajalci javne zdravstvene službe zagotavljajo nujno medicinsko pomoč, reševalno službo in zdravstveno varstvo ob posebnih pogojih ter pri reševanju v primeru nesreč ter druge naloge iz svoje pristojnosti.

Osrednja enota za prvo medicinsko pomoč na območju Občine Horjul je Ambulanta splošne medicine Horjul, ki zagotavlja službo nujne medicinske pomoči. V primeru požarov ali drugih nesreč se nudi nujna medicinska pomoč v okviru mreže službe nujne medicinske pomoči.

- Policija zagotavlja javni red in mir ter varnost ob nesrečah na ogroženih in prizadetih območjih ter druge naloge iz svoje pristojnosti. Predvsem pa policija zavaruje območje nesreče, omogoča interveniranje intervencijskim enotam, odkriva in preiskuje kazniva dejanja in prekrške povezane z nesrečo, identificira osebe in trupla, išče pogrešane osebe ter preiskuje vzroke nesreče. Izvajanje policijskih nalog zagotavljajo Policijska uprava Ljubljana in Policijska postaja Ljubljana – Vič.

- Za urejanje zadev na področju vodovoda in kanalizacije v občini Horjul ureja javno podjetje Vodovod – Kanalizacija, ki skrbi za zagotavljanje pitne vode v primeru nesreče.

- Za urejanje cestne infrastrukture (državne ceste) v občini Horjul je zadolženo cestno podjetje Ljubljana, ki v primeru nesreč skrbi za ceste, za nemoten cestni pretok.

#### *7.1.2.4 Dolžnostne enote CZ, prostovoljne in poklicne ZR enote*

Reševalne akcije vodijo neposredno vodje dolžnostnih enot in služb CZ, vodje prostovoljnih enot in vodje poklicnih enot. Vodenje sil za zaščito in reševanje na nivoju občine opravlja poveljnik CZ občine.

**P-2 Pregled enot CZ občine Horjul in njihovih in članov**  
**P-3 Pregled javni služb v občini Horjul**  
**P-4 Pregled podjetij, s katerimi so sklenjene pogodbe za tehnično reševanje**  
**P-5 Pregled gasilskih društev v občini Horjul**

### **7.1.3 Humanitarne in druge prostovoljne organizacije**

#### *7.1.3.1 Krajevna organizacija Rdeči križ*

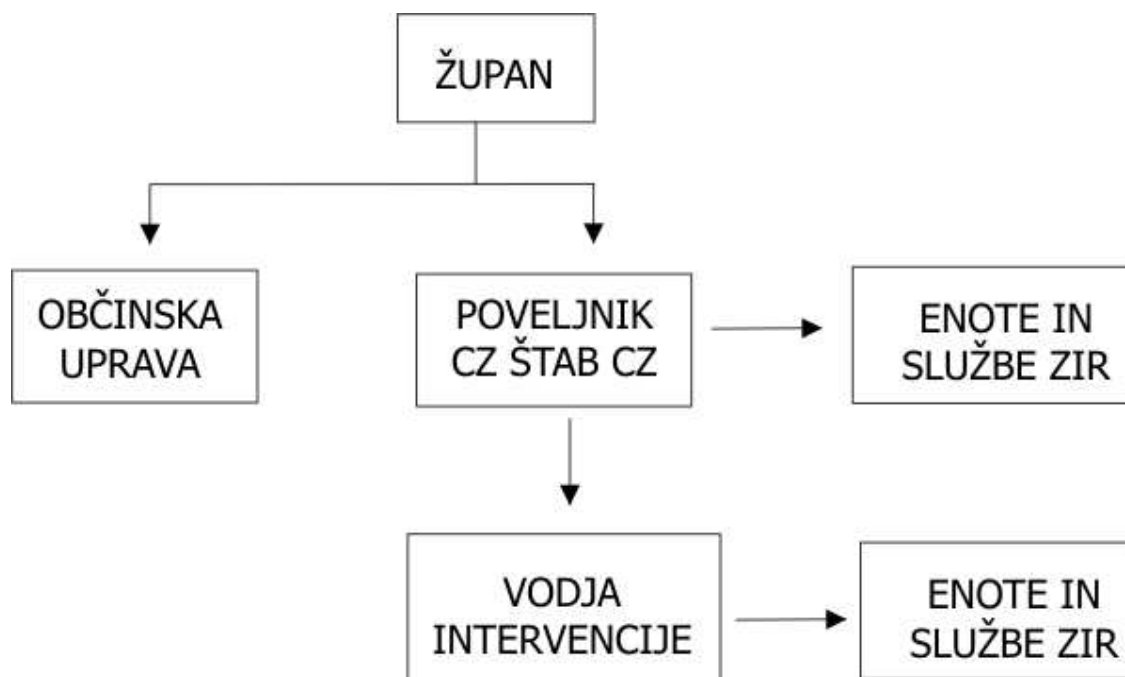
Krajevna organizacija Rdeči križ, ki deluje pod okriljem krovne organizacije, lahko prostovoljno opravljata naloge pomoči potrebnim in razdeljevanja živil ter drugih potrebščin.

#### **D-9 Načrt dejavnosti posameznih organov in enot**

## **7.2 Operativno vodenje**

Dejavnosti zaščite in reševanja operativno vodi poveljnik CZ občine, ki mu pri delu pomaga štab CZ občine. Za vodenje posameznih intervencij za zaščito, reševanje in pomoč, lahko poveljnik CZ občine določi vodjo intervencije.

Štab CZ občine mora ob nesreči čim prej vzpostaviti pregled nad stanjem na prizadetem območju, oceniti predvideni razvoj situacije, zagotoviti takojšnje ukrepanje z zagotovitvijo nujne pomoči, nato pa se osredotočiti na izdelavo strategije ukrepanja do zagotovitve osnovnih pogojev za življenje, ki zajema določitev prednostnih nalog, človeške in materialne vire, operativne rešitve izvedbe zahtevnejših nalog ter nosilce koordinacije.



Shema 7: Vodenje sistema zaščite in reševanja v občini Horjul

Štab CZ občine ob nesreči organizira svoje delo na sedežu občine Horjul, Slovenska cesta 7, 1354 Horjul.

Posledice nesreče je treba čim prej ustrezno dokumentirati. Prav tako je treba dokumentirati tudi vse odločitve poveljnika Civilne zaščite občine in drugih organov. Za te naloge je odgovorna strokovna služba – občinska uprava, poveljnik in član štaba za administracijo.

### 7.3 Organizacija zvez

Pri neposrednem vodenju akcij zaščite, reševanja in pomoči se uporablja sistem radijskih zvez zaščite in reševanja (ZARE) ter sistem osebnega pozivanja. Sistem zvez ZARE se obvezno uporablja pri vodenju intervencij in drugih zaščitnih in reševalnih akcijah. Komunikacijsko središča tega sistema je v centrih za obveščanje, prek katerih se zagotavlja povezovanje uporabnikov v javne in zasebne funkcionalne telekomunikacijske sisteme.

Telekomunikacijsko središče sistema je Regijski center za obveščanje Ljubljana, do katerega se uporabniki povezujejo prek repitorjev; za Občino Horjul predvsem na kanalu 18-Ulovka. Vodja enote se mora pri prihodu na mesto intervencije prijaviti v ReCO. Prijavi se prek repitatorskega kanala (18 Ulovka), po prijavi pa ga ReCO preusmeri na matični simpleksni kanal za delo enote na terenu.



Občina Horjul ima določen kanal 37, rezervni kanal je 38. Uporabnik mora biti v stanju pripravljenosti na matičnem kanalu.

Če opravi klic na nekem drugem kanalu, se mora po opravljenem klicu nemudoma vrniti na svoj matični kanal. Uporaba drugih kanalov brez utemeljenega razloga ni dovoljena. Ob koncu intervencije se poroča ReCO (prek kanala 18-Ulovka). Podrobnejša navodila za uporabo sistema ZARE so v prilogi.

Pri prenosu podatkov in komuniciranju se načeloma uporablja vsa razpoložljiva telekomunikacijska in informacijska infrastruktura, ki temelji na različnih medsebojno povezanih omrežjih. Prenos podatkov in komuniciranje med organi vodenja, reševalnimi službami in drugimi izvajalci zaščite, reševanja in pomoči poteka po:

- telefaksu,
- radijskih zvezah (ZA-RE),
- javnih telefonskih zvezah, ki so lahko analogne ali digitalne,
- brezžičnih telefonih (GSM),
- radijskih postajah radioamaterjev,
- internetu.

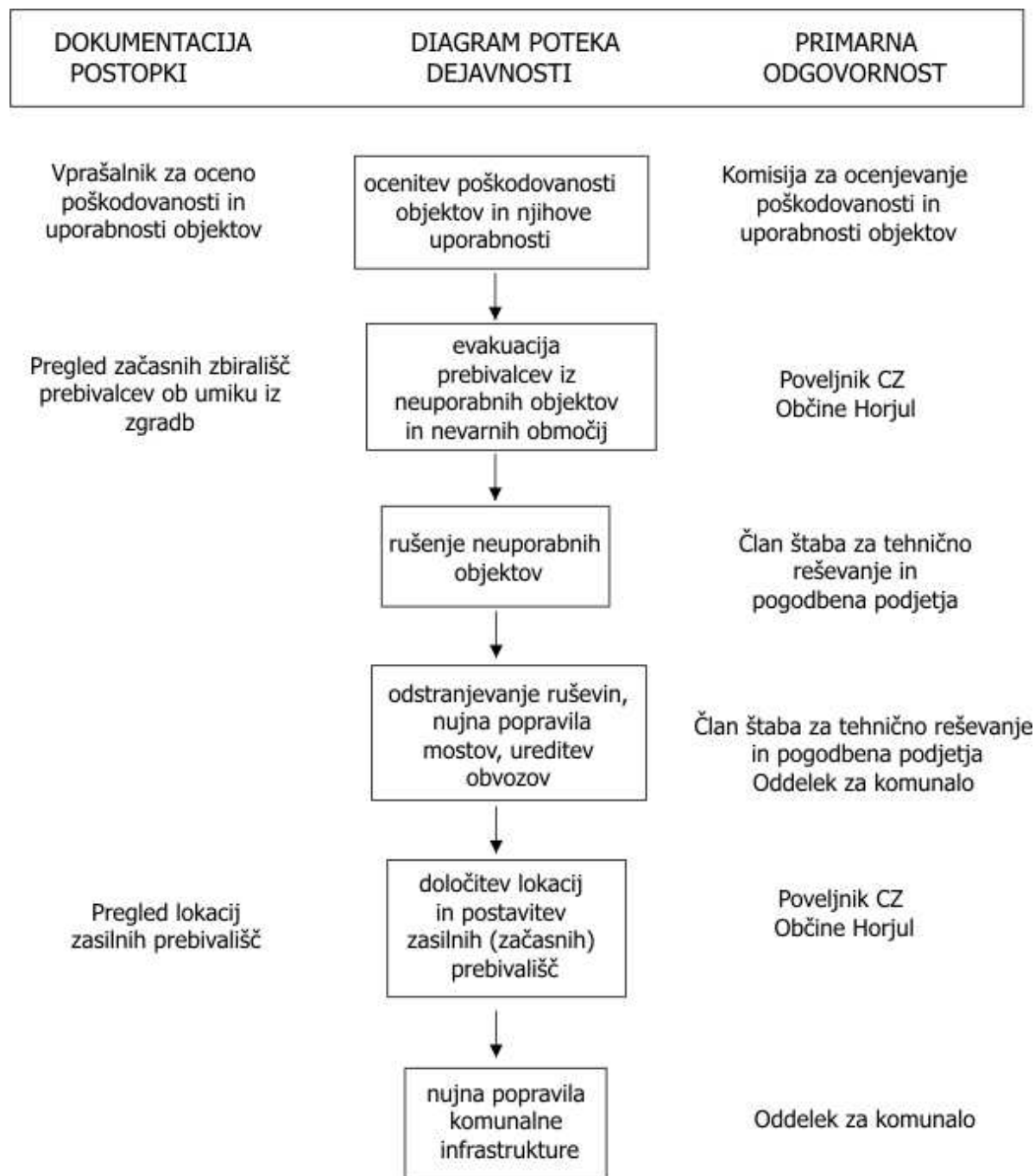
**P-13 Imenik uporabnikov telefonskih zvez, radijskih postaj, pozivnikov ter elektronske pošte na področju zaščite in reševanja**

**D-10 Navodila za uporabo radijskih zvez**

## 8 UKREPI IN NALOGE ZAŠČITE, REŠEVANJA IN POMOČI

### 8.1 Ukrepi ZRP

#### 8.1.1 Gradbeni in drugi tehnični ukrepi po potresu



Shema 9: Ukrepi ZRP

Po potresu poveljnik štaba CZ občine oziroma njegov namestnik takoj skličeta člane občinskega štaba CZ in službo za podporo CZ občine Horjul. Sklic se izvede po telefonu oziroma po kurirju, če so telefonske zveze prekinjene. Člani štaba CZ občine Horjul prek poveljnika CZ ali njegovega namestnika pridobijo podatke o posledicah potresa. O nastali situaciji po potresu poveljnik štaba CZ občine obvesti ReCO in župana občine, obveščanje občanov prek lokalnih medijev (Radio Orion, Naš časopis) pa zagotovi zadolženi član občinskega štaba CZ. Po oceni stanja, občinski štab CZ aktivira komisijo za ocenitev poškodovanosti objektov in njihove uporabnosti in komisijo za ocenitev škode. Prva ocena o poškodovanosti in uporabnosti objektov mora biti izdelana že v nekaj dneh po potresu, odvisno od obsega posledic. Njihova naloga je pripraviti kar najhitrejšo oceno potrebne pomoči ter zagotoviti, da bodo prebivalci objektivno opozorjeni na nevarnosti, ki jih predstavljajo poškodovane zgradbe (prek lokalnih medijev – Radio Orion, Naš časopis in na krajevno običajen način – objava na spletni strani občine Horjul in preko avtomobilskega megafona).

Poveljnik štaba CZ občine oziroma njegov namestnik o oceni stanja in izvedenih aktivnostih zagotovita redno obveščanje ReCO, župana in občanov. Glede na jakost potresa (močnejši ali rušilni) se zgradbe na podlagi strokovnega pregleda razvrstijo na uporabne, začasno neuporabne (potres jih je poškodoval v tolikšni meri, da bi jih utegnil močnejši naknadni potresni sunek porušiti) in na neuporabne (potres jih je poškodoval v tolikšni meri, da jih ni mogoče sanirati in vstop vanje je potrebno prepovedati oziroma onemogočiti). Komisija objekte ustrezno označi. Pri tem imajo prednost zgradbe, katerih delovanje je pomembno za zaščito, reševanje in pomoč (OŠ Horjul, zdravstveni dom Horjul, gasilski domovi v Horjulu, Podolnici, Zaklancu, Vrzdencu in Žažarju). Prek Policijske postaje Ljubljna - Vič se preveri zavarovanje pomembnejših objektov (pošta Horjul, trgovina Mercator ter zavarovanje okolišev, kjer je potrebno reševanje). Poseben pristop zahtevajo tudi energetske objekti, infrastrukturni objekti (Bencinski sevis Lončar) in drugo (Dom starejših občanov Horjul, VVE pri OŠ Horjul).

Občinski štab CZ občine po močnejšem potresu ali po rušilnem potresu na podlagi ugotovitev o poškodovanosti oziroma porušeni zgradb, aktivira določeno število prostovoljnih gasilskih enot (PGD Horjul, PGD Zaklanec, PGD Podolnica, PGD Vrzdenc, PGD Žažar), enote prve pomoči CZ Horjul in služb CZ občine Horjul. Sodelujejo tudi pogodbeni podjetja in samostojni podjetniki z gradbeno mehanizacijo (Janez Marolt s.p., Franc Kogovšek s.p.), ustreznimi strokovnjaki ter druge organizacije in ustanove.

Po močnejšem potresu se pristopi z enostavnimi ukrepi k saniranju ali ojačitvi poškodovanih zgradb. Po rušilnem potresu se mora preprečiti nadaljnja rušenja, do katerih lahko pride zaradi naknadnih potresnih sunkov ali kritičnega stanja dela ali celotne zgradbe.

Na podlagi ugotovitev reševalne enote pristopijo k:  
- reševanju iz visokih zgradb,

- nujnemu rušenju in odstranitvi zgradb ali delov zgradb, ki grozijo s poružitvijo in odstranitvijo razrahljanih ruševin,
- zmanjšanju ali odstranitvi težkih obtežb,
- odranju in podpiranju,
- vodoravnemu opiranju in vgrajevanju vezi, podpornih zidov, polnilnih elementov, pa tudi zunanjih podpornih elementov.

Med urbanistične, gradbene in druge tehnične ukrepe sodijo tudi:

- določitev in ureditev lokacij za postavitev zasilnih prebivališč,
- določitev in ureditev lokacij odlagališč za začasno odlaganje ruševin in drugih materialov,
- določitev odlagališč posebnih odpadkov,
- določitev in ureditev lokacij oziroma objektov za zbiranje in začasno skladiščenje nevarnih snovi iz gospodinjstev in drugih dejavnosti ter
- vzpostavitev komunikacij in določitev obhodnih poti.

**P-9 Seznam članov komisije za ocenjevanje poškodovanosti in uporabnosti objektov**

**P-15 Seznam lokacij, primernih za začasno nastanitev ogroženih prebivalcev**

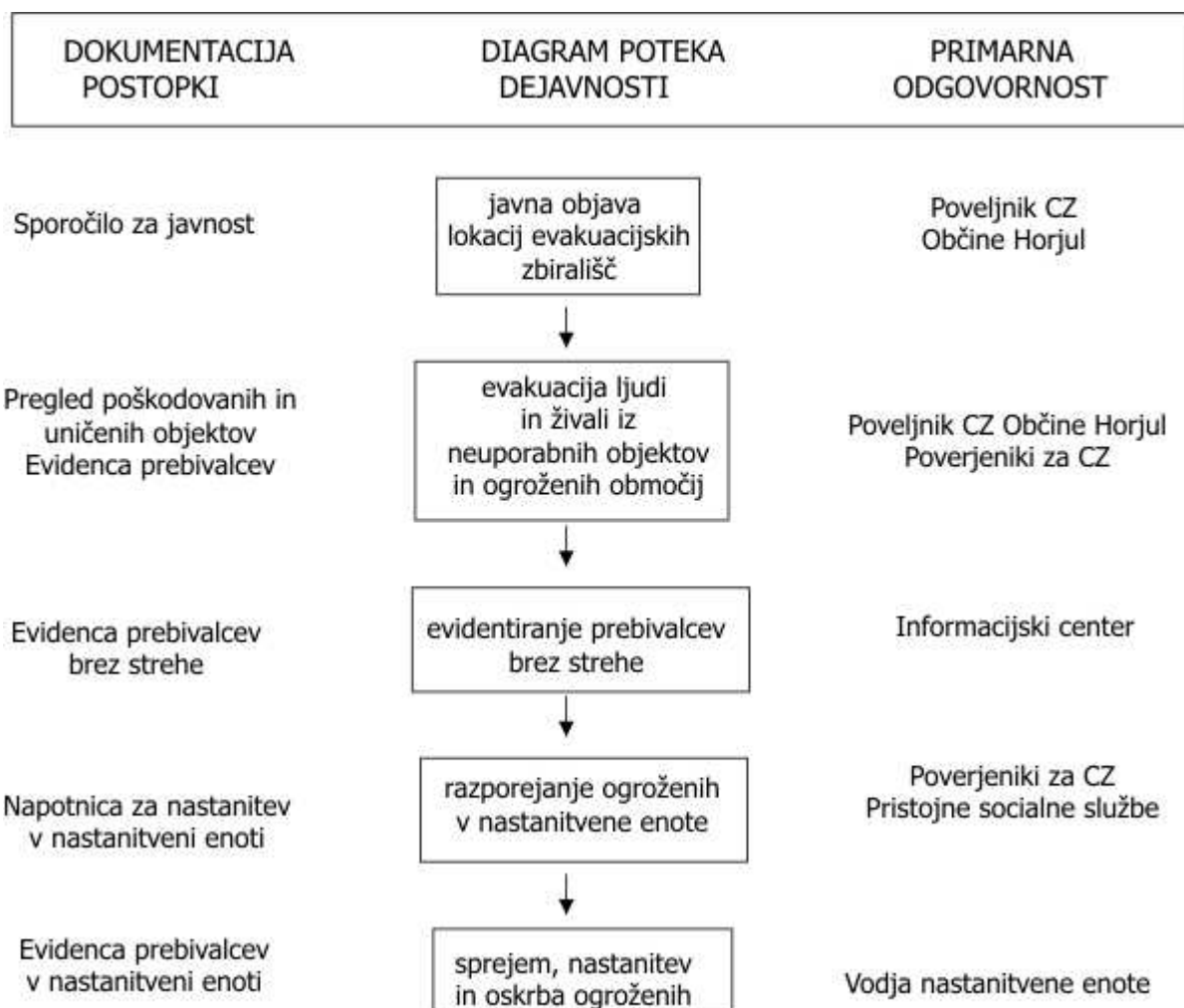
**P-16 Pregled vozil za evakuacijo**

**P-17 Pregled odlagališč za ruševine in druge materiale ter pokop in sežig živalskih trupel**

**P-26 Seznam trgovin z gradbenim, sanitetnim, zaščitnim in drugim materialom**

**D-20 Navodilo za delo občinske komisije za ocenjevanje škode**

## 8.1.2 Evakuacija



Shema 10: Načrt evakuacije ob potresu

Evakuacija ogroženih in prizadetih prebivalcev se izvaja, če ni mogoče z drugimi ukrepi zagotoviti njihove varnosti. Evakuacijo lahko odredi župan, v nujnih primerih pa tudi poveljnik CZ. Če je nevarnost huda in neposredna, določi območje evakuacije vodja intervencije, v skladu z vrsto in obsegom nevarnosti.

Glede na način pozidave v občini (večinoma pritlične in enostanovanjske hiše) poseben načrt evakuacije z določitvijo evakuacijskih poti in zbirališč ni potreben. Načrt začasne evakuacije pripravijo samo organizacije, ki upravljajo objekte, kjer se zbira večje število ljudi (osnovna šola, vrtec). Ker nobena javna zgradba v občini ni povsem varna, se lahko omogoči ponoven vstop v zgradbe šele po presoji poškodovanosti oz. uporabnosti zgradbe. V primeru poškodovanosti javnih in upravnih zgradb, bi se nemoten potek dejavnosti zagotovilo v okviru razpoložljivih nepoškodovanih javnih prostorov.

Prebivalci se ob potresu praviloma ne evakuirajo z območja, ki ga je prizadel potres. Če je le mogoče, moramo urediti nastanitvene zmogljivosti za ljudi na prizadetem območju, čim bližje njihovim domovom.

V kolikor vseh ni mogoče namestiti na lokacije v domači občini, se del prebivalcev evakuira v sosednje, neprizadete občine ali regije. Iz prizadetega območja se evakuira le posebne skupine prebivalcev, zlasti starejše ljudi, bolnike, otroke, ki so ostali brez staršev, ter druge ljudi, ki niso sposobni sami skrbeti zase. Prav tako se mora poskrbeti za nastanitvene zmogljivosti (hleve) za živino, čim bližje lastnikovim domovom.

Navedene naloge koordinira občinski štab CZ ob pomoči poverjenikov, svetov vaških skupnosti in gasilskih društev.

Načrt evakuacije morajo imeti OŠ Horjul - VVE pri OŠ Horjul, Dom starejših občanov Horjul. Načrti so v prilogah.

### **8.1.3 Sprejem in oskrba ogroženih prebivalcev**

Oskrba ogroženih prebivalcev na kraju nesreče se izvaja v primerih, ko morajo prebivalci zaradi ogroženosti življenja zapustiti domove. Zberejo se na predvidenih varnih mestih

(sprejemališčih) v bližini stalnih bivališč. Oskrba ogroženih prebivalcev zajema sprejem, nastanitev in oskrbo s hrano, pitno vodo, obleko in drugimi življenjskimi potrebščinami. Če se zaradi posledic nesreče prebivalci dalj časa ne morejo vrniti na svoje domove, se jih premesti v evakuacijske sprejemne centre oziroma poišče možnost za trajno nastanitev.

Občina za začasno nastanitev in oskrbo prizadetih prebivalcev izvaja:

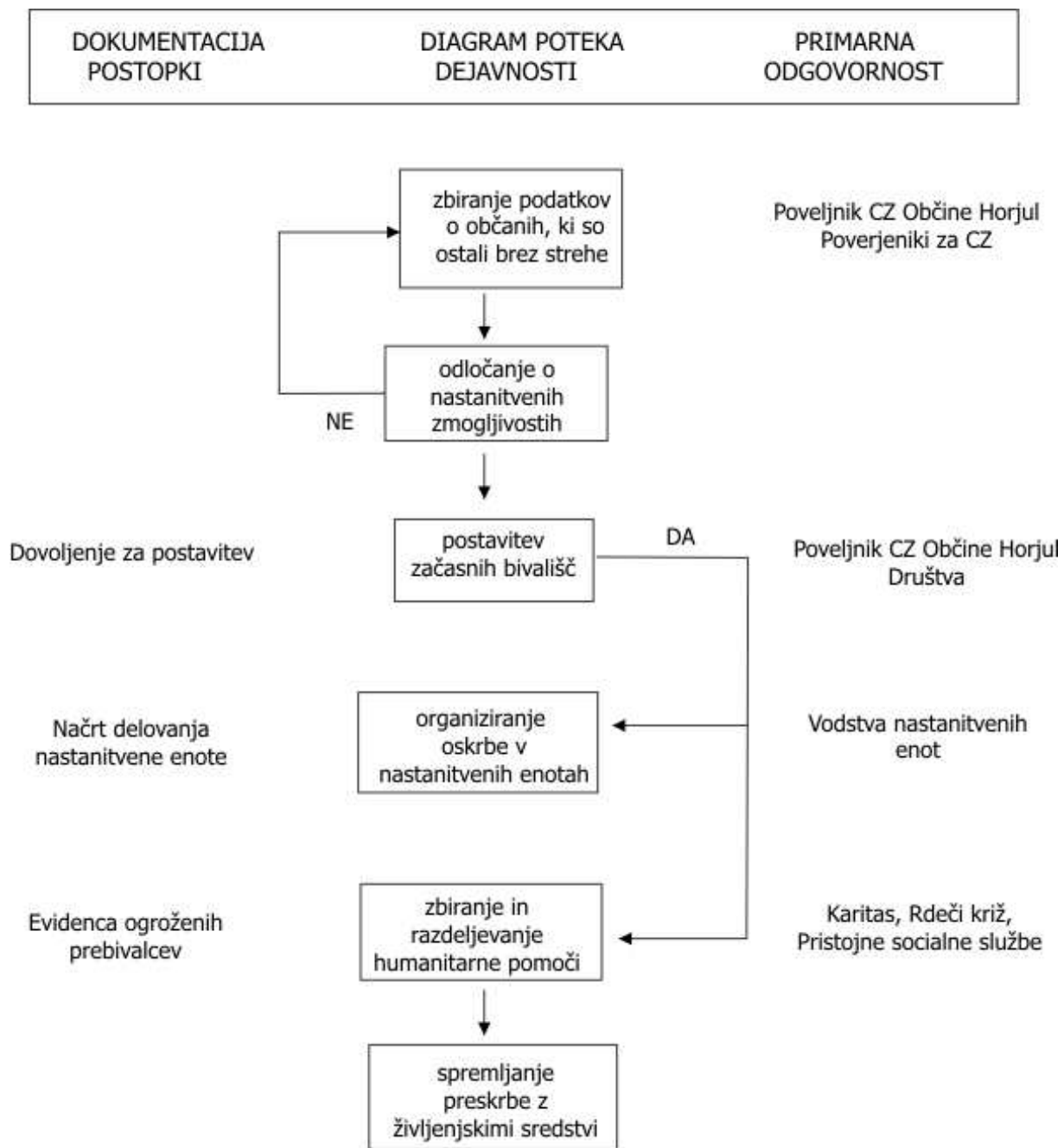
- urejanje sprejemališč za evakuirane,
- urejanje začasnih bivališč,
- nastanitev prebivalstva,
- oskrba z najnujnejšimi življenjskimi potrebščinami,
- zbiranje in razdeljevanje humanitarne pomoči.

Začasno nastanitev odreja poveljnik CZ občine, za izvedbo poskrbi in usklajuje štab CZ ob pomoči poverjenikov, svetov vaških skupnosti in gasilskih društev. Nastanitev se zagotavlja le, če morajo biti prebivalci evakuirani več kot šest ur ponoči in v primeru zelo slabega vremena.

Župan lahko izjemoma odredi, da morajo lastniki ali uporabniki stanovanjskih hiš začasno sprejeti v stanovanje evakuirane ter ogrožene osebe, če njihove nastanitve ni mogoče zagotoviti na drug način.

<p><b>P-14 Seznam lokacij, primernih za urejanje sprejemališč za evakuirane</b></p> <p><b>P-16 Pregled vozil za evakuacijo</b></p>
--

- D-11 Načrt evakuacije**
- P-18 Pregled objektov, kjer je možna začasna nastanitev**
- P-19 Pregled prehrambenih zmogljivosti**
- D-12 Navodilo za pripravo pitne vode**
- D-13 Načrt oskrbe s pitno vodo**



Shema 10: Sprejem in oskrba ogroženih prebivalcev

### **8.1.4 Radiološka, kemijska in biološka zaščita**

Ob potresu obstaja velika nevarnost, da zaradi poškodb na objektih in napravah, kjer se proizvajajo, uporabljajo, hranijo ali prevažajo nevarne snovi, pride do nenadzorovanega uhajanja teh snovi v okolje. Zato je treba na celotnem območju poostri nadzor nad nevarnimi snovmi in ravnanjem z njimi.

Še posebej je zaradi velikih količin (uporaba v prometu, gospodinjstvih) potrebno izvajati nadzor nad iztekanjem nafte in naftnih derivatov. Ob potresu je treba organizirati tudi zbiranje ter odstranjevanje raznih kemikalij, ki se nahajajo na kmetijah in po gospodinjstvih.

Praviloma identifikacijo, dozimetrijo in jemanje vzorcev na terenu izvajajo regijske enote za RKB izvidovanje ter za zahtevnejše primere tudi državne enote. Po potrebi se za ugotavljanje nevarne snovi preko ReCO zaprosi za pomoč mobilne ekološke laboratorije (npr. ELME - ekološki laboratorij z mobilno enoto pri Inštitutu Jožef Štefan ali MEEL pri Zavodu za zdravstveno varstvo Maribor – glej prilogo P-46). Ravno tako se po potrebi preko ReCO zaprosi za pomoč državnega pogodbenega podjetja za odvoz nevarnih snovi.

Regijske enote za RKB-zaščito pregledajo prizadeto območje in izvajajo predvsem dekontaminacijo, hkrati pa pomagajo prebivalcem pri izvajanju zaščitnih ukrepov in dekontaminaciji vode, hrane, živine, krme, opreme, tehničnih sredstev, objektov, javnih površin in drugih sredstev.

Vse sile, ki intervenirajo na območju, pri katerem je možno da pride do nenadzorovanega uhajanja nevarnih snovi v okolje, morajo imeti zagotovljeno osebno zaščitno opremo (zaščitne maske z ustreznimi filtri, izolirni dihalni aparati, gumijasti kombinezoni).

**P-20 Pregled stacionarnih virov nevarnih snovi**

**P-21 Pregled začasnih odlagališč za nevarne odpadke**

**P-27 Pregled strokovnih služb s področja nevarnih snovi**

**P-30 Podatki o regijski enoti za RKB**

### **8.1.5 Zaščita kulturne dediščine**

Zaščita kulturne dediščine obsega priprave in izvajanje ukrepov za zmanjšanje nevarnosti ter

preprečevanje škodljivih vplivov potresa na kulturno dediščino. Priprave in ukrepe za zaščito kulturne dediščine izvajajo lastniki in uporabniki oziroma upravljavci kulturne dediščine, organizacije za varstvo kulturne dediščine, občina in država. Pri izvajanju zaščite kulturne dediščine ob nesreči po potrebi sodelujejo tudi razpoložljive enote in službe Civilne zaščite, gasilske enote ter druge sile za zaščito, reševanje in pomoč.



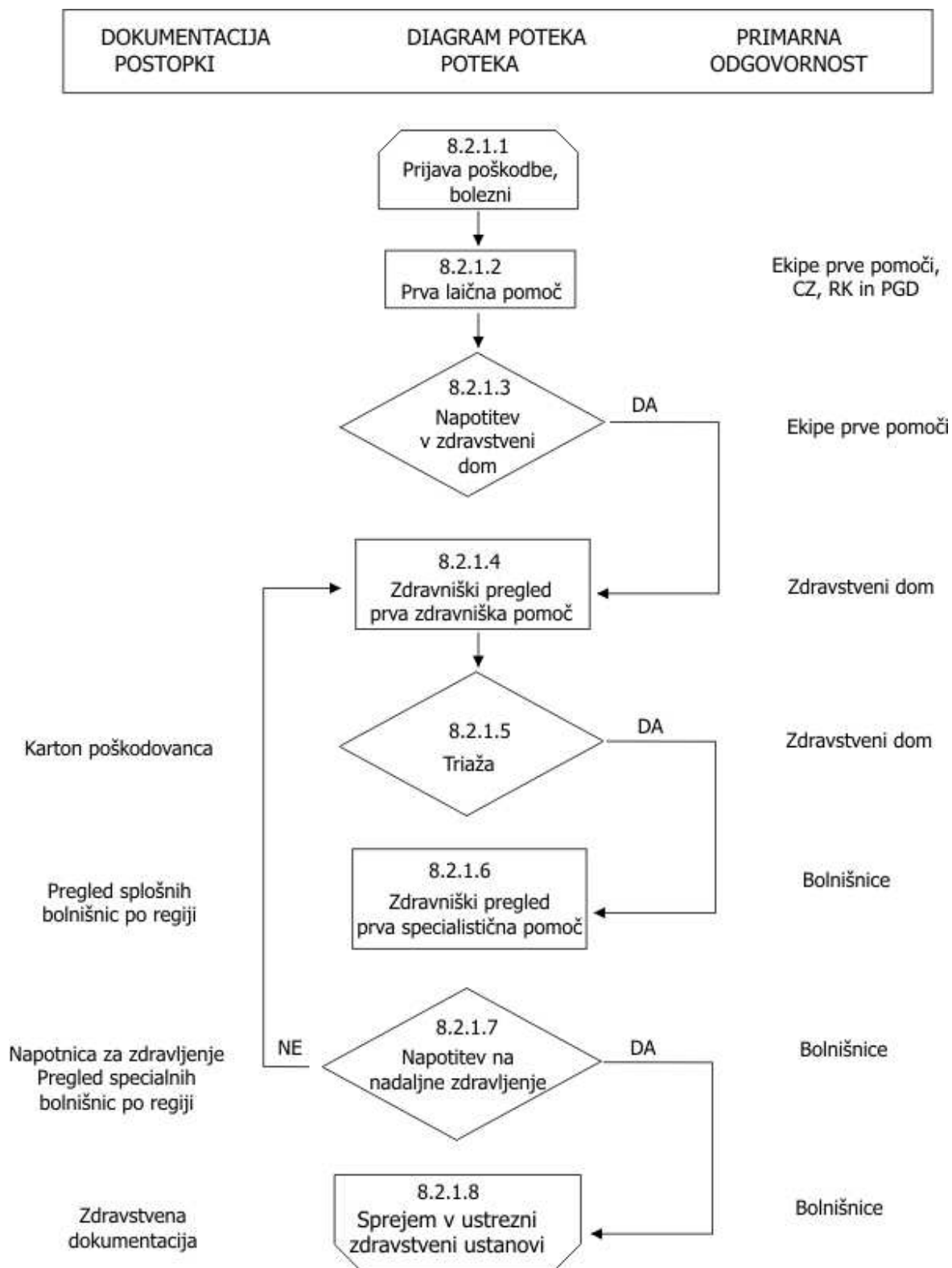
V kolikor je prišlo do poškodb kulturne dediščine lahko njihovi upravljavci zaprosijo za pomoč tudi enote in službe za zaščito, reševanje in pomoč. Za pomoč upravljavci ali občina zaprosijo tudi ustrezne strokovnjake za varstvo kulturne dediščine. Stavbno kulturno dediščino je treba čim prej zavarovati pred vremenskimi vplivi, premično pa premestiti v ustrezne nepoškodovane objekte, kjer se lahko izvedejo tudi najnujnejša konzervatorska dela.

Kulturna dediščina se identificira na osnovi mednarodnega razpoznavnega znaka varstva kulturnih dobrin. S tem znakom naj bi bili označeni vsi kulturni spomeniki pomembni za kulturno in duhovno dediščino naroda.

<b>P-22 Seznam ogrožene kulturne dediščine</b>
--

## 8.2 Naloge ZR

### 8.2.1 Nujna medicinska pomoč



V okviru nujne medicinske pomoči ob potresu se izvajajo le najnujnejši ukrepi za ohranitev življenja in varovanje zdravja ljudi na prizadetem območju. To so predvsem:

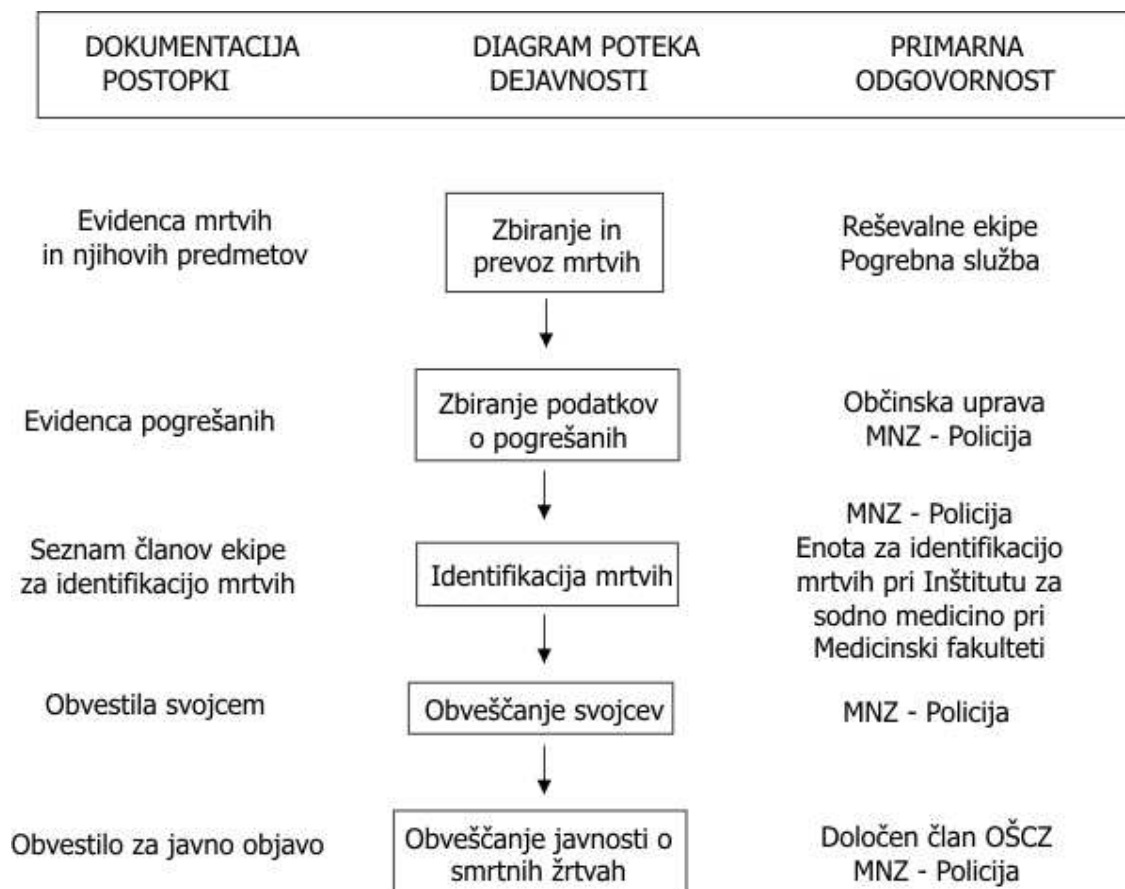
- nujna (laična) pomoč, ki jo dajejo ekipe prve pomoči Civilne zaščite občine,
- nujna zdravstvena pomoč, ki jo daje medicinsko osebje bodisi na terenu ali pa v ustreznih zdravstvenih ustanovah (Zdravstvena postaja Horjul),
- nujna specialistična zdravstvena pomoč, ki jo zagotavljajo splošne in specialne bolnišnice (v Ljubljani),
- izvajanje higienskih in protiepidemijskih ukrepov, ki jih izvajajo različne službe pod nadzorstvom zdravstvenega inšpektorata in pristojnih zavodov za zdravstveno varstvo,
- oskrba z zdravili, sanitetnim materialom in opremo ter
- identifikacija mrtvih.

Delovanje zdravstvene službe ob naravnih in drugih nesrečah je urejeno s predpisi Ministrstva za zdravje o delu zdravstvene službe ob naravnih in drugih nesrečah.

Ekipe prve pomoči CZ se (na podlagi odločitve poveljnika CZ občine) aktivira takrat, kadar zaradi velikega števila poškodovanih v rušilnem potresu pomoč rednih zdravstvenih služb ni zadostna.

<b>D-25 Načrt dejavnosti ZD Horjul</b>
--

### 8.2.1.1 Identifikacija mrtvih



Shema 12: *Identifikacija mrtvih*

Ob rušilnem potresu in po oceni razmer ter aktiviranju sil in sredstev za zaščito reševanje in pomoč (reševalne ekipe, pogrebna služba, enota za identifikacijo mrtvih pri Inštitutu za sodno medicino pri Medicinski fakulteti, policija) se pristopi k odkrivanju, zbiranju in prevozu mrtvih na zbirne centre ter njihovo identifikacijo. Prevozi in pokopi umrlih se izvede na krajevno običajen način. Občina za pokop velikega števila mrtvih v prostorskem aktu predvidi dodatno lokacijo. Obveščanje svojcev in obveščanje javnosti o smrtnih žrtvah izvajajo policija in določen član štaba CZ občine.

### **P-29 Seznam lokacij zbirnih centrov mrtvih**

### 8.2.1.2 Psihološka pomoč

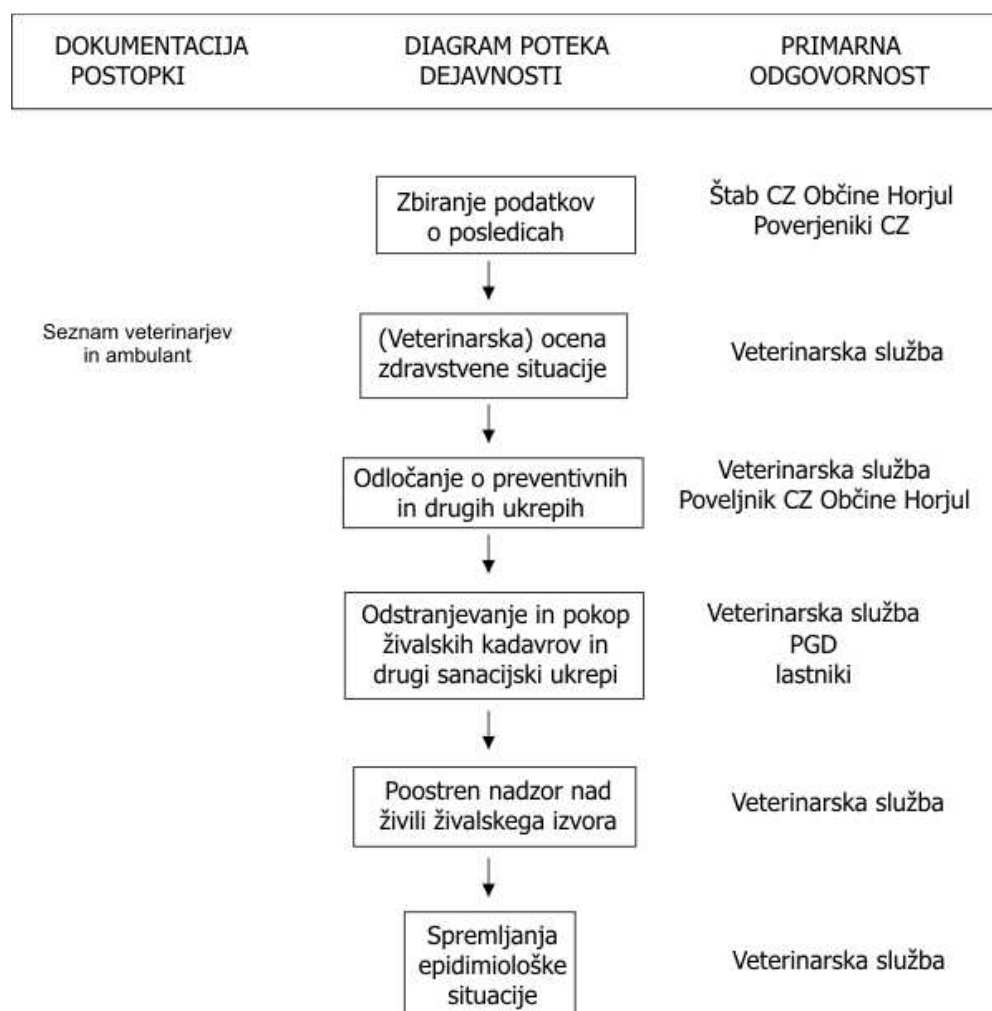
Za rušilni potres sta značilni nenadnost in silovitost. Preživeli ob rušilnem potresu praviloma doživijo hud stres in potrebujejo tudi psihološko pomoč. Psihološko pomoč ob potresu preživelim nudijo različni strokovnjaki (psihologi, terapevti, duhovniki).

Psihološko pomoč preživelim organizira Občina (Štab CZ) v sodelovanju s strokovnimi službami. V ta namen so pripravljene zgibanke prve psihološke pomoči preživelim v nesreči, z napotki, kako naj si pomagajo in kje lahko dobijo strokovno pomoč, če jo potrebujejo. Za zgibanke Občina zaprosi URSZR, preživelim se delijo ob nesreči.

V vse programe usposabljanja pripadnikov sil za ZRP morajo biti vključene vsebine prve psihološke pomoči.

**D-18 Napotki za prvo psihološko pomoč**  
**P-28 Seznam strokovnih delavcev za nudenje psihološke pomoči**

### 8.2.2 Prva veterinarska pomoč



Shema 13: *Prva veterinarska pomoč*

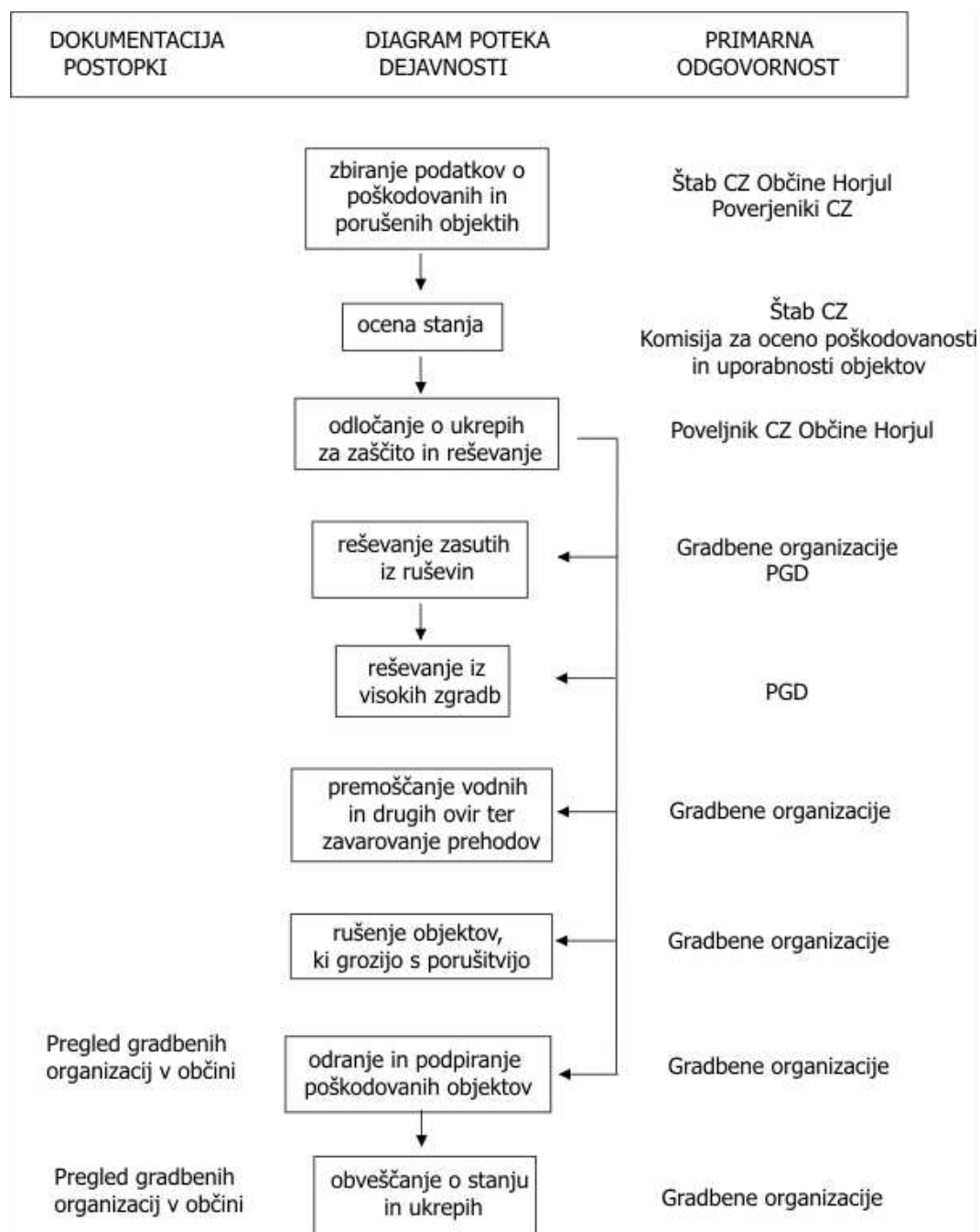
Prva veterinarska pomoč v primeru potresa se izvaja na podlagi navodil, ki jih izda dežurni inšpektor VURS in obsega zbiranje podatkov o poškodovanih in poginulih živalih na prizadetem območju, dajanje prve veterinarske pomoči,

zakol, odstranjevanje živalskih trupel in izvajanje drugih higienskih in protiepidemijskih ukrepov.

Naloge prve veterinarske pomoči izvajajo veterinarji oziroma veterinarski zavodi oziroma organizacije (v shemi: veterinarska služba) same v okviru svojih načrtov. Ukrepe spremlja in po potrebi sodeluje član občinskega štaba CZ za veterino. Po potrebi sodelujejo tudi PGD. V kolikor je potrebna pomoč regije ali države, občina zaprosi za pomoč štab CZ za ljubljansko regijo.

<p><b>P-23 Seznam veterinarjev in veterinarskih ambulant v občini</b> <b>P-24 Število živine po vrstah v naseljih občine</b></p>
--

### 8.2.3 Reševanje iz ruševin

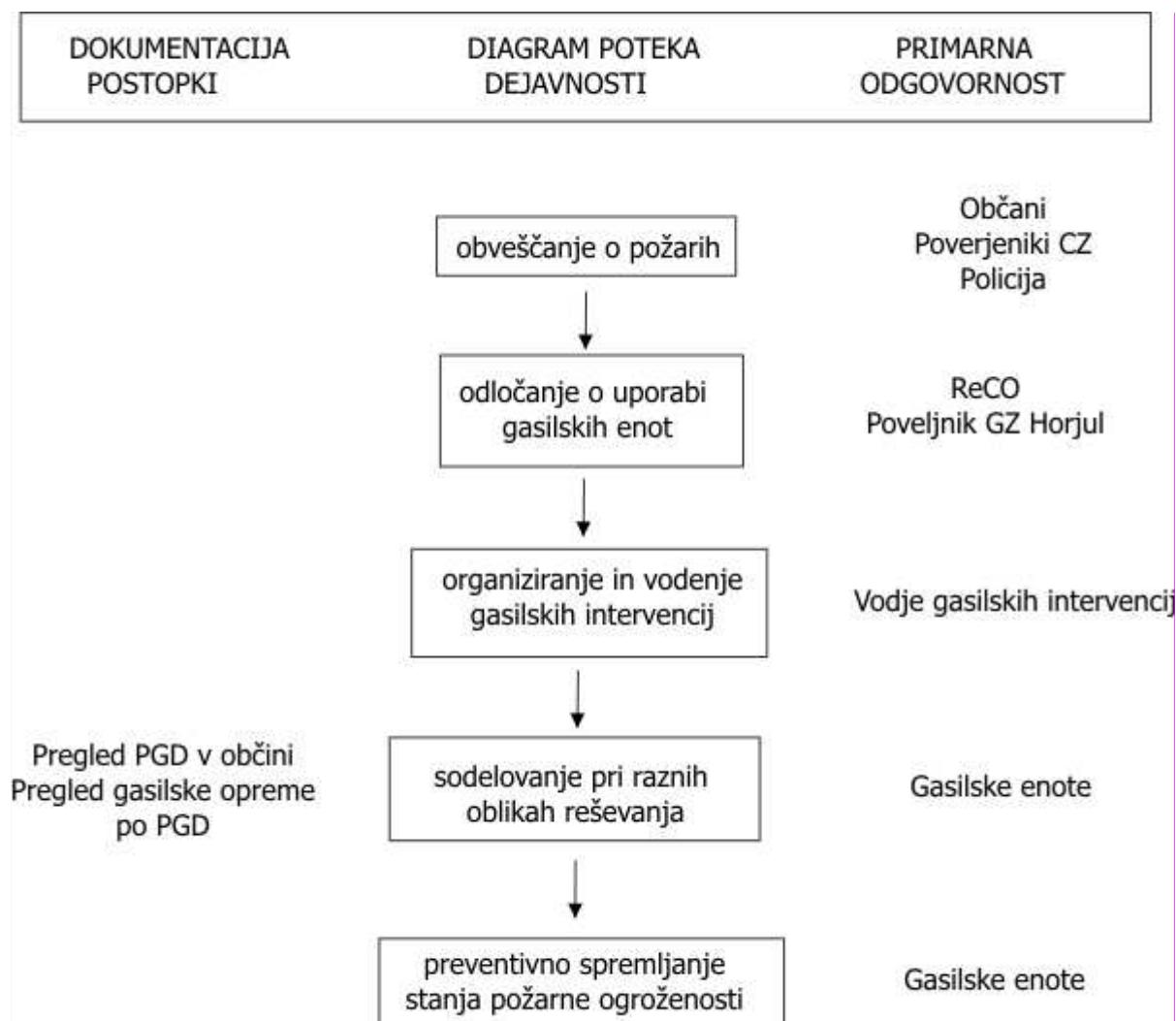


Shema 14: *Reševanje iz ruševin*

V shemi navedene naloge opravljajo tehnično-reševalne enote CZ, v okviru katerih deluje tudi ekipa za reševanje iz vode in na vodi. Enote sodelujejo s pogodbenimi in drugimi gradbenimi podjetji z ustrezno mehanizacijo in gasilci. Aktivnosti vodi član štaba za tehnično reševanje, v dogovoru s poveljnikom CZ Občine. Pri izvajanju teh nalog sodelujejo po potrebi tudi enote SV (po načrtu ravnanja SV ob rušilnem potresu). Policija izvaja naloge varovanja pomembnih objektov in patroljiranja.

**P-4 Pregled podjetij, s katerimi so sklenjene pogodbe za tehnično reševanje**

**8.2.4 Gašenje in reševanje ob požaru**



Shema 15: *Gašenje in reševanje ob požarih*

Gašenje in reševanje ob požarih ter eksplozijah obsega:

- preprečevanje nastanka požarov,
- preprečevanje nastanka eksplozij plina in drugih eksplozivnih snovi,
- gašenje požarov ter
- reševanje ob požarih in eksplozijah.

Te naloge izvajajo prostovoljne gasilske enote (PGD, organizirana v GZ Horjul). Za usklajenost s štabom CZ skrbi član štaba za gasilstvo.

Gasilske enote sodelujejo tudi pri izvajanju drugih nalog zaščite in reševanja, še posebej pri nudenju prve laične pomoči, reševanju iz visokih zgradb,



reševanju ob prometnih nesrečah, pri izvajanju nalog zaščite in reševanja ob nesrečah z nevarnimi snovmi ter pri oskrbi s pitno in sanitarno vodo.

**P-5 Pregled gasilskih društev v občini Horjul**  
**D-15 Operativni načrt gasilskih enot v občini Horjul**

### **8.2.5 Zagotavljanje osnovnih pogojev za življenje**

Zagotavljanje osnovnih pogojev za življenje ob potresu obsega:

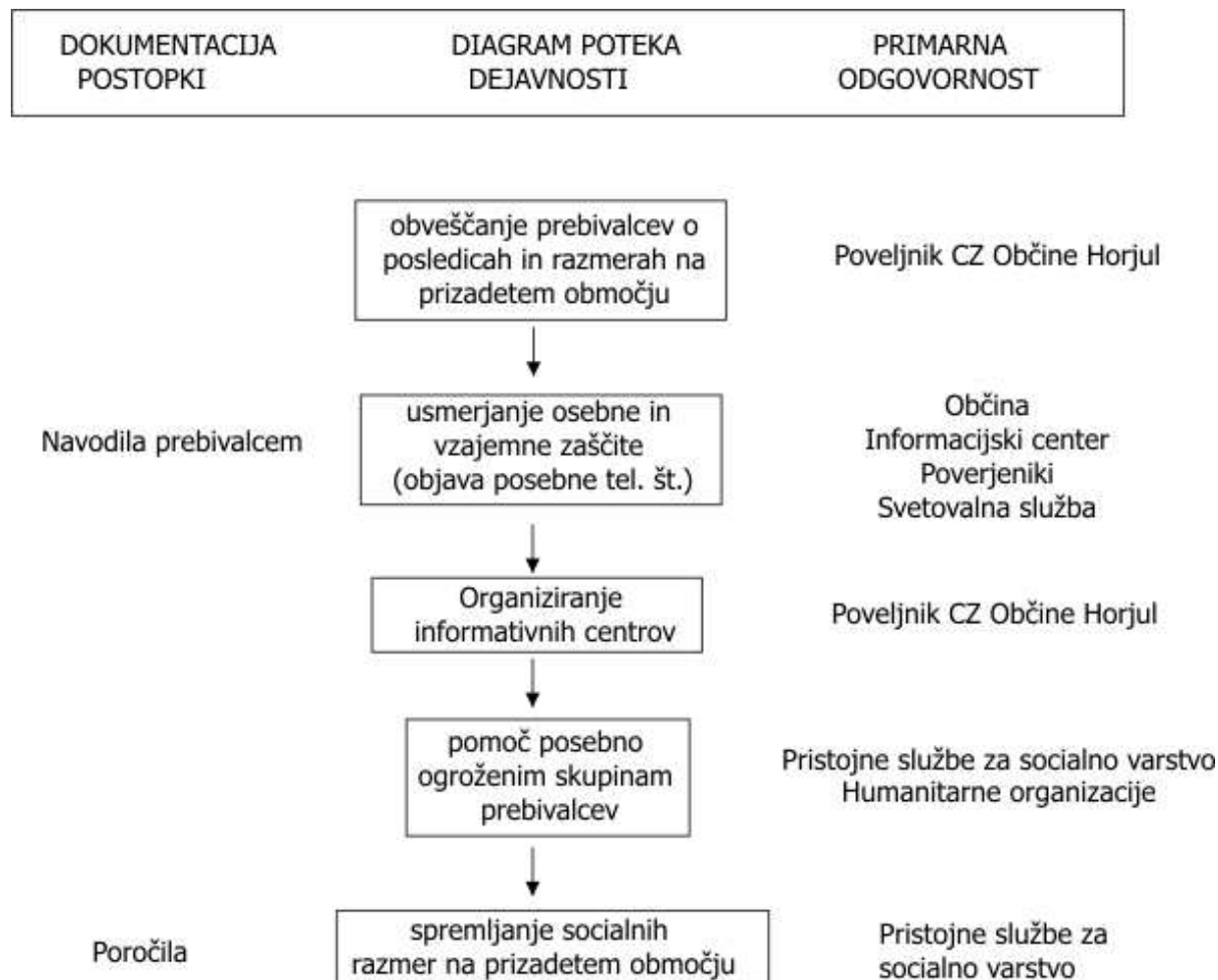
- nujno zdravstveno oskrbo ljudi in živali,
- nastanitev in oskrbo s pitno vodo, hrano, zdravili in drugimi osnovnimi življenjskimi potrebščinami,
- zagotavljanje delovanja nujne komunalne infrastrukture,
- oskrbo z električno energijo,
- zagotavljanje nujnih prometnih povezav,
- zagotavljanje in zaščito nujne živinske krme ter
- zaščito kulturne dediščine.

Za izvajanje nalog na področju zagotavljanja osnovnih pogojev za življenje so zadolžene javne službe in druge organizacije s področja komunalnih dejavnosti ter poveljnik CZ občine.

Občinske sile za zaščito, reševanje in pomoč odpravljajo posledice nesreč, do zagotovitve osnovnih pogojev za življenje.

## 9 OSEBNA IN VZAJEMNA ZAŠČITA

### 9.1 Osebna in vzajemna zaščita



Shema 16: *Osebna in vzajemna zaščita*

Osebna in vzajemna zaščita obsegata vse ukrepe prebivalcev za preprečevanje in ublažitev posledic potresa za njihovo zdravje in življenje ter varnost njihovega imetja. Za organiziranje, razvijanje in usmerjanje osebne in vzajemne zaščite skrbi občina (strokovni delavec v občinski upravi ob pomoči drugih služb). Osveščanje občanov o pomembnosti potresno varne gradnje in ukrepih ob potresu se izvaja prek medijev (spletna stran, občinsko glasilo Mostiščar). V sodelovanju z gasilci se organizirajo redne vaje evakuacije in drugih potrebnih ukrepov v šoli in vrtcu.

Pri izvajanju osebne in vzajemne zaščite po potresu imajo pomembno vlogo svetovalne službe (prostovoljci – psihologi, duhovniki, socialni in zdravstveni delavci), poverjeniki za CZ ter informativni centri, ki jih ustanovi občina in v

katerih se organizira in izvaja dejavnost, ki prispeva k normalizaciji razmer na prizadetem območju.

Prebivalci prostovoljci poskrbijo na svojih območjih za varovanje premoženja. Objava posebne telefonske številke za posredovanje informacij o ravnanju občanov.

- P-3 Pregled javnih služb v občini**
- P-6 Pregled društev in nevladnih org. v občini, ki sodelujejo pri nalogah ZRP**
- D-3 Navodila za ravnanje prebivalcem**
- D-4 Navodilo za organiziranje informacijskega centra**
- D-5 Navodilo o obveščanju javnosti**
- P-24 Seznam možnih svetovalcev**

Navodila prebivalcem za ravnanje med potresom in po potresu se nahajajo tudi na internetni strani URSZR.

## **10 OCENJEVANJE ŠKODE**

Ocenjevanje škode ob potresu zajema ocenjevanje poškodovanosti objektov (glej poglavje 8.1.2) in ocenjevanje škode, ki se praviloma opravljata skupaj. Ker je ugotavljanje poškodovanosti in z njo povezane uporabnosti gradbenih objektov podlaga za večino dejavnosti za vzpostavitev normalnega življenja na prizadetem območju, mora biti opravljeno v najkrajšem možnem času.

Občinska komisija za ocenjevanje škode po potresu najprej pripravi grobo oceno škode, ki je podlaga za odločanje o pomoči prizadetim občinam pri zagotavljanju osnovnih pogojev za delo ter pripravo sanacijskih programov. Pri tem ji lahko pomagajo tudi člani regijske komisije.

Državna in regijska komisija za oceno škode nato popišejo oziroma ocenijo škodo zaradi potresa na podlagi predpisane metodologije za ocenjevanje škode ob naravnih in drugih nesrečah. Pri tem delu jim pomagajo pristojni občinski in državni organi. Za čimprejšnje izplačilo zavarovalnih premij oškodovancem so zavarovalnice dolžne čim prej po potresu napotiti cenilce na območje, ki ga je prizadel potres in oceniti nastalo škodo na objektih, ki so zavarovani.

Organizacijo ocenjevanja v sodelovanju z občino prevzame izpostava URSZR Ljubljana v svojih prostorih oz. na terenu, občina pa ji nudi pomoč.

**P-9 Seznam članov komisije za ocenjevanje poškodovanosti in uporabnosti objektov**  
**P-10 Seznam članov komisije za ocenjevanje škode**  
**D-20 Navodilo za delo občinske komisije**

## **11 RAZLAGA POJMOV IN OKRAJŠAV**

### **11.1 Razlaga pojmov**

- **Epicenter (nadžarišče potresa)**

je območje na površju Zemlje, ki leži navpično nad žariščem potresa (hipocentrom) in je zato tudi najbližje žarišču. V epicentru ponavadi nastane najmočnejši in najbolj uničujoč sunek, z oddaljevanjem od epicentra pa intenziteta potresa slabi.

- **Intenziteta (Io)**

je mera za učinke potresa, ki je odvisna od njegove energije, epicenterske razdalje in geoloških razmer. To je najpomembnejši podatek za prebivalce, saj z njo ugotavljamo učinke potresa na ljudi, predmete, zgradbe in naravo. Intenziteto merimo v stopnjah različnih intenzitetnih lestvic, ki so brezdimezionalne veličine (MCS, MSK, EMS). Je subjektivna opisna mera, ki fizikalno ni definirana, in je ponavadi največja v nadžarišču potresa (epicentru), z oddaljevanjem od nadžarišča pa postopoma slabi. Potres z večjo magnitudo ponavadi povzroči tudi večjo škodo na površini Zemlje. Vendar pa vlivajo na intenziteto potresa še mnogi drugi dejavniki kot so: oddaljenost od epicentra, globina žarišča, gostota naseljenosti, kvaliteta gradnje in lokalna geološka zgradba.

- **Intenzitetna (makroseizmična, potresna) lestvica**

je celoštevilska, opisna lestvica in nima prave fizikalne podlage. Z intenzitetno lestvico skušamo ovrednotiti vpliv potresa na objekte visoke in nizke gradnje, predmete, človeka in spremembe v naravi. Trenutno v svetu uporabljajo naslednje potresne lestvice:

- Mercalli-Cancani-Siebergovo potresno lestvico (MCS), ima 12 stopenj,
- Modificirano Mercallijevo lestvico (MM), ima 12 stopenj,
- Medvedev-Sponheuer-Karnikovo potresno lestvico (MSK), ima 12 stopenj,
- Evropsko potresno lestvico (EMS), ima 12 stopenj in
- Japonsko potresno lestvico (JMA), ima 7 stopenj.

Med prvimi štirimi potresnimi lestvicami (MCS, MM, MSK, EMS) so razlike kar zadeva učinke nasploh neznatne, JMA pa se precej razlikuje glede učinkov potresa od drugih potresnih lestvic. V Sloveniji je v skladu s Pravilnikom o tehničnih normativih za graditev objektov visoke gradnje na seizmičnih območjih uradno še vedno veljavna MSK potresna lestvica, dejansko pa se v

zadnjih letih še najbolj uporablja EMS, ki je pravzaprav izpopolnjena verzija MSK potresne lestvice.

- **Nevarnost**

je (naravna ali druga ustrezna) danost za katerikoli neugoden pojav, ki je povezan z možno nesrečo in lahko povzroči neugodne učinke.

- **Ogroženost**

so možne družbene in ekonomske posledice bodočih nesreč.

- **Potres**

opredelimo kot seizmično valovanje tal, ki nastane ob nenadni sprostitvi nakopičenih tektonskih napetosti v Zemljini skorji ali zgornjem delu Zemeljskega plašča. Medtem, ko litosferske plošče trkajo med seboj in ob tem spreminjajo obliko, nastajajo ogromni pritiski. Občasno se energija teh pritiskov sprosti in rezultat te sprostitve je nenadni silovit potres.

- **Škoda**

obsega ekonomske izgube, ocenjene po nesreči.

## 11.2 Razlaga okrajšav

<b>CORS</b>	Center za obveščanje RS
<b>CZ</b>	Civilna zaščita
<b>GZ</b>	Gasilska zveza
<b>MZ</b>	Ministrstvo za zdravje
<b>MNZ</b>	Ministrstvo za notranje zadeve
<b>OKC PU</b>	Operativno komunikacijski center policijske uprave
<b>P</b>	Priloga
<b>PGD</b>	Prostovoljno gasilsko društvo
<b>ReCO</b>	Regijski center za obveščanje Ljubljana
<b>RK</b>	Rdeči križ
<b>RKB</b>	Radiološka, kemična, biološka zaščita
<b>RS</b>	Republika Slovenije
<b>Ur. l. RS</b>	Uradni list Republike Slovenije
<b>URSZR</b>	Uprava Republike Slovenije za zaščito in reševanje
<b>VURS</b>	Veterinarska uprava Republike Slovenije
<b>ZARE</b>	Sistem radijskih zvez v sistemu zaščite in reševanja
<b>ZIR</b>	Zaščita in reševanje
<b>ZRP</b>	Zaščita, reševanje in pomoč
<b>ZP</b>	Zdravstvena postaja
<b>SV</b>	Slovenska vojska
<b>MSK</b>	Medvedev-Sponheuer-Karnikova potresna lestvica
<b>EMS</b>	Evropska potresna lestvica
<b>ELME</b>	Ekološki laboratorij z mobilno enoto pri Inštitutu Jožef Štefan
<b>MEEL</b>	Mobilni ekološki laboratorij pri Zavodu za zdravstveno varstvo Maribor
<b>GSM</b>	Brezžične mobilne telefonske zveze (Mobitel, Simobil, Debitel)

## **12 PRILOGE IN DODATKI**

### **12.1 Seznami prilog**

- S-P-1 Pregled občinskih organov občine
- S-P-2 Pregled enot CZ občine in njihovih članov
- S-P-3 Pregled javnih služb v občini
- S-P-4 Pregled podjetij, s katerimi so sklenjene pogodbe za tehnično reševanje
- S-P-5 Pregled gasilskih društev v občini
- S-P-6 Pregled društev in nevladnih org. v občini, ki sodelujejo pri nalogah ZRP
- S-P-7 Pregled zaščitnih sredstev, opreme in orodja
- S-P-8 Seznam vodilnih oseb v občini, ki jih ReCO obvešča o izrednih dogodkih
- S-P-9 Seznam članov komisije za ocenjevanje poškodovanosti in uporabnosti objektov
- S-P-10 Seznam članov komisije za ocenjevanje škode
- S-P-11 Vzorec odredbe o aktiviranju sil za ZRP v občini
- S-P-12 Pregled zbirališč ob aktiviranju občinskih enot in služb za ZRP
- S-P-13 Imenik uporabnikov tel. zvez, radijskih postaj, pozivnikov ter e-pošte na področju ZIR
- S-P-14 Seznam lokacij, primernih za urejanje sprejemališč za evakuirane
- S-P-15 Seznam lokacij, primernih za začasno nastanitev ogroženih prebivalcev
- S-P-16 Pregled vozil za evakuacijo
- S-P-17 Pregled odlagališč za ruševine in druge materiale ter za pokop in sežig živalskih trupel
- S-P-18 Pregled objektov, kjer je možna začasna nastanitev
- S-P-19 Pregled prehrabnenih zmogljivosti
- S-P-20 Pregled stacionarnih virov nevarnih snovi
- S-P-21 Pregled začasnih odlagališč za nevarne odpadke
- P-22 Seznam ogrožene kulturne dediščine
- S-P-23 Seznam veterinarjev in veterinarskih ambulant v občini
- S-P-24 Število živine po vrstah v naseljih občine
- P-25 Seznam možnih svetovalcev
- S-P-26 Seznam trgovin z gradbenim, sanitetnim, zaščitnim in drugim materialom
- S-P-27 Pregled strokovnih služb s področja nevarnih snovi
- S-P-28 Seznam strokovnih delavcev za nudenje psihološke pomoči
- P-29 Seznam lokacij zbirnih centrov trupel

S: priloge v mapi SKUPNE PRILOGE IN DODATKI



## 12.2 Seznam dodatkov

- S-D-1 Načrtovana finančna sredstva za izvajanje načrtov
- D-2 Shema alarmiranja ob potresu
- S-D-3 Navodilo za ravnanje prebivalcem
- S-D-4 Navodilo za organiziranje informacijskega centra
- S-D-5 Navodilo o obveščanju javnosti
- S-D-6 Navodilo o aktiviranju sil ZRP v občini
- S-D-7 Zemljevid občine
- S-D-8 Vodovodno omrežje v občini
- D-9 Načrt dejavnosti posameznih organov in enot
- S-D-10 Navodila za uporabo radijskih zvez
- S-D-11 Načrt evakuacije
- S-D-12 Navodilo za pripravo pitne vode
- S-D-13 Načrt oskrbe s pitno vodo
- S-D-15 Operativni načrt gasilskih enot v občini
- D-16 Opomnik poveljnika
- D-17 Dnevnik aktivnosti
- S-D-18 Napotki za prvo psihološko pomoč
- D-19 Opomnik – pregled aktivnosti ob potresu
- S-D-20 Navodilo za delo občinske komisije za ocenjevanje škode
- S-D-21 Navodilo za sprejem materialne pomoči regije ali države
- D-22 Program usposabljanja, urjenja in vaj
- D-23 Navodilo za vzdrževanje in razdelitev načrta ZIR
- S-D-24 Poročilo o intervenciji ob naravni ali drugi nesreči

S: priloge v mapi SKUPNE PRILOGE IN DODATKI